

jednostka projektowa : PPHU „DOMATOR” J.MIKOŁAJCZYK w spadku
62-800 Kalisz, ul. Chełmońskiego 9 tel. 695 409 728

**PROJEKT PRZEBUDOWY I REMONTU CZĘŚCI
POMIESZCZEŃ BIUROWYCH W ISTNIEJĄCYM
BUDYNKU BIUROWYM, NA POTRZEBY URZĘDU
STATYSTYCZNEGO W POZNANIU ODDZIAŁ W
LESZNIE W RAMACH ZADANIA: „Przeniesienie
siedziby oddziału w Kościanie z al.T.Kościuszki 22 w
Kościanie do obiektu przy ul.Dekana 4 w Lesznie**

NAZWA OBIEKTU : BUDYNEK BIUROWY – pomieszczenia biurowe

KATEGORIA OBIEKTU : XII

INWESTOR : Urząd Statystyczny w Poznaniu
60-624 Poznań, ul.Wojska Polskiego 27/29

ADRES OBIEKTU : Leszno, ul. Dekana 4
dz. nr 1/186 obr. 0002 Leszno,
j.ewid. 306301_1 Leszno

STADIUM : **PROJEKT PRZEBUDOWY I REMONTU**

PROJEKTANT : mgr inż. arch. Małgorzata Szubert – Mikołajczyk
Uprawniony projektant w specjalności architektonicznej
nr upr. NB/U/-7342/48/98

mgr inż. Marek Magnuszewski
uprawniony projektant w specjalności konstrukcyjno-budowlanej
nr upr. UAN 7342-39/92

SPIS ZAWARTOŚCI

1. Strona tytułowa

2. Załączniki:
 - zaświadczenia o przynależności do izby zawodowej
 - kopia uprawnień projektantów

3. Informacja BIOZ

4. Projekt przebudowy i remontu
 - Projekt przebudowy i remontu – część opisowa
 - Projekt przebudowy i remontu – część rysunkowa

OPIS TECHNICZNY

PRZEDMIOT OPRACOWANIA

NAZWA OBIEKTU: pomieszczenia biurowe Urzędu Statystycznego w Poznaniu
oddział w Lesznie

ADRES : Leszno, ul.Dekana 4, dz. Nr 1/186

INWESTOR : Urząd Statystyczny w Poznaniu

PODSTAWY I ZAKRES OPRACOWANIA

PROJEKT OPRACOWANO NA PODSTAWIE :

Załączników formalno-prawnych wymienionych w spisie treści

Wizji lokalnej i pomiarów inwentaryzacyjnych obiektu

Uzgodnień z Inwestorem

Obowiązującego Prawa Budowlanego

rozporządzenia Ministra Infrastruktury z dnia 12 kwietnia 2002r. w sprawie warunków technicznych jakim powinny odpowiadać budynki i ich usytuowanie

oraz przepisów szczegółowych m.in.

rozporządzenia Ministra Pracy i Polityki Socjalnej z dnia 26 września 1997r. w sprawie ogólnych przepisów bezpieczeństwa i higieny pracy (Dz.U. z 2003r. nr 169 poz. 1650 ze zm.)

Rozporządzenia Ministra Infrastruktury z dnia 6 lutego 2003r. w sprawie bezpieczeństwa i higieny pracy podczas wykonywania robót budowlanych

Zarządzenia Ministra Zdrowia i Opieki Społecznej z dnia 12 marca 1996r. w sprawie dopuszczalnych stężeń i natężeń czynników szkodliwych dla zdrowia, wydzielanych przez materiały budowlane, urządzenia i elementy wyposażenia w pomieszczeniach przeznaczonych na pobyt ludzi

Rozporządzenia Ministra Spraw Wewnętrznych i Administracji z dnia 16 czerwca 2003, w sprawie uzgadniania projektu budowlanego pod względem ochrony przeciwpożarowej

Obwieszczenia Ministra Gospodarki, Pracy i Polityki Społecznej z dnia 28 sierpnia 2003r, w sprawie ogłoszenia jednolitego tekstu rozporządzenia Ministra Pracy i Polityki Socjalnej w sprawie ogólnych przepisów bezpieczeństwa i higieny pracy

ZAKRES OPRACOWANIA

Opracowanie niniejsze obejmuje projekt remontu i przebudowy istniejących pomieszczeń biurowych na cele działalności Urzędu Statystycznego w Poznaniu oddział w Lesznie.

Zakres prac obejmuje pomieszczenia zlokalizowane na I piętrze budynku oraz część pomieszczeń zlokalizowanych w piwnicy budynku.

W ramach przebudowy przewiduje się:

I piętro:

– podział pomieszczeń oznaczonych na rysunku inwentaryzacji piętra jako pomieszczenie 2/05, 2/06, 2/04, 2/01 z wykonaniem nowych otworów drzwiowych w ścianach działowych nienośnych w nowopowstałych pomieszczeniach 2/01, 2/04 oraz pomieszczeniu 2/08. Wykonanie nowych otworów drzwiowych nie wiąże się z naruszeniem konstrukcji budynku i wykonane zostanie jedynie w istniejących ścianach działowych pomieszczeń. Nie przewiduje się ingerencji w konstrukcję budynku ani wykonywanie nowych elementów konstrukcyjnych. Nowe drzwi osadzone zostaną w istniejących ściankach działowych bez wykonywania nowych elementów konstrukcyjnych – nadproży. Ścianki działowe rozdzielające pomieszczenia wykonane zostaną jako lekkie ścinki działowe z płyt g-k na stelażu stalowym.

– rozbiórkę działowej ścianki oddzielającej pomieszczenie 2/05 od pomieszczenia 2/06

– remont pomieszczeń

– remont aneksu kuchennego wraz z doprowadzeniem wody i montażem zlewozmywaka oraz wymiana naświetla nad drzwiami wejściowymi

– remont i przebudowa pomieszczeń higieniczno-sanitarnych bez naruszania konstrukcji nośnej budynku

– wykonanie drzwi na korytarzu oddzielających zamkniętą strefę pomieszczeń Urzędu Statystycznego od pozostałych pomieszczeń ogólnodostępnych. Drzwi wykonane zostaną w formie przeszklenia z drzwiami z profili PVC na całą wysokość pomieszczenia i na całą szerokość korytarza. Montaż drzwi nie naruszy istniejącej konstrukcji budynku.

– remont korytarza oraz ścian i posadzek klatki schodowej do poziomu parteru

– poszerzenie istniejących otworów drzwiowych w pomieszczeniach biurowych celem dostosowania szerokości skrzydeł drzwiowych do istniejących przepisów. Istniejące otwory drzwiowe zostaną poszerzone bez konieczności wymiany istniejących nadproży, przewiduje się poszerzenie obustronne otworów poprzez podkucia istniejącego tynku

cementowo-wapiennego o znacznej grubości oraz fragmentów ścian o 6cm łącznie z tynkiem z każdej strony, wykonanie nowej warstwy tynku i gładzi gipsowej w ich miejsce. Wymagana szerokość skrzydeł drzwiowych 90cm w świetle.

piwnica:

- podział pomieszczenia oznaczonego na rysunku inwentaryzacji jako pomieszczenie -1/08 ścianka działową z płyt g-k na stelażu stalowym z wypełnieniem z wełny mineralnej gr. 10cm. Ścianka obłożona obustronnie dwoma warstwami płyt g-k ognioodpornymi (czerwonymi)
- remont pomieszczeń -1/01, -1/03, -1/05, -1/10 oraz pomieszczeń powstałych po podziale pomieszczenia -1/08 czyli pomieszczenia -1/08 i -1/14
- poszerzenie otworów drzwiowych poprzez obustronne podkucia bez konieczności wymiany nadproży nad otworami w pomieszczeniach : -1/05, -1/08, -1/14. W pomieszczeniu archiwum oraz serwerowni drzwi o klasie odporności ogniowej EI60 z samozamykaczami.
- W pomieszczeniu -1/03 wymiana drzwi na nowe o skrzydle szerokości 80 cm w świetle

W obiekcie brak konieczności wykonywania robót budowlanych związanych z ingerencją w konstrukcję budynku.

Wszystkie prace remontowe oraz prace związane z przebudową pomieszczeń nie naruszają istniejącej konstrukcji budynku i nie wymagają zmian w układzie konstrukcyjnym obiektu.

Szczegółowy zakres planowanych prac wymieniony jest w dalszej części opisu. Dokumentacja techniczna opracowana jest w pełnym zakresie do prowadzenia realizacji inwestycji.

PRZEZNACZENIE OBIEKTU I PROGRAM UŻYTKOWY

Obiekt objęty niniejszym opracowaniem wykorzystywany będzie na cele Urzędu Statystycznego w Poznaniu Oddział w Lesznie jako pomieszczenia biurowe i nie przewiduje się zmiany sposobu użytkowania pomieszczeń objętych opracowaniem. Pomieszczenia zlokalizowane są w budynku biurowo-laboratoryjnym Urzędu Miar i Wąg w Lesznie, na I piętrze budynku oraz część pomieszczeń zlokalizowana będzie w piwnicy.

W pomieszczeniach prowadzona będzie praca biurowa związana z działalnością Urzędu Statystycznego.

kubatura pomieszczeń 447,20 m³

Zestawienie powierzchni użytkowych remontowanych pomieszczeń :

I piętro:

| | |
|---------------------|----------------------|
| 2/01 pokój biurowy | 22,81 m ² |
| 2/02 pokój biurowy | 16,25 m ² |
| 2/03 pokój biurowy | 10,62 m ² |
| 2/04 pokój biurowy | 17,06 m ² |
| 2/05 pokój biurowy | 23,86 m ² |
| 2/06 pokój biurowy | 16,00 m ² |
| 2/07 pokój biurowy | 24,67 m ² |
| 2/08 pokój biurowy | 24,42 m ² |
| 2/09 WC męski | 3,44 m ² |
| 2/10 komunikacja | 22,25 m ² |
| 2/11 komunikacja | 27,23 m ² |
| 2/12 pokój biurowy | 9,56 m ² |
| 2/13 aneks kuchenny | 2,65 m ² |
| 2/14 WC damskie | 6,45 m ² |
| 2/15 pokój biurowy | 9,72 m ² |

piwnica:

| | |
|---------------------------------|----------------------|
| -1/01 szatnia dla pracowników | 9,76 m ² |
| -1/03 pomieszczenie gospodarcze | 25,47 m ² |
| -1/05 serwerownia | 19,45 m ² |
| -1/08 archiwum | 18,32 m ² |
| -1/14 księgozbiór | 9,89 m ² |
| -1/10 pomieszczenie gospodarcze | 6,77 m ² |

Forma architektoniczna i funkcja obiektu

Budynek w którym zlokalizowany jest lokal Urzędu Statystycznego wykonany jest w technologii tradycyjnej murowanej . Stropodach o konstrukcji ciężkiej żelbetowej, kryty papą termozgrzewalną.

Nie przewiduje się jakichkolwiek prac związanych z istniejącą konstrukcją dachu lub pokryciem dachowym oraz jakichkolwiek prac ingerujących w elementy konstrukcyjne budynku oraz ingerujących w elewacje budynku.

Wszelkie prace dotyczyć będą wewnętrznych instalacji elektrycznych, wodno-kanalizacyjnych oraz wykończenia pomieszczeń lub ich aranżacji za pomocą lekkich materiałów budowlano-wykończeniowych oraz prac związanych z remontem posadzek i ścian wewnętrznych wraz z malowaniem.

Projektowane ścianki działowe wykonane zostaną z płyt gipsowo-kartonowych na stelażu stalowym z wypełnieniem z wełny mineralnej.

Sposób użytkowania : pomieszczenia biurowe – bez zmian, nie ulegnie zmianie sposób użytkowania pomieszczeń

BUDYNEK O PROSTEJ KONSTRUKCJI, SPECYFIKA OBIEKTU NIE WIĄŻE SIĘ Z JAKIKOLWIEK UTRUDNIENIAMI W REALIZACJI REMONTU I PRZEBUDOWY OBIEKTU.

Zapewniono spełnienie wymagań , których mowa w art. 5 ust.1 ustawy PB poprzez :

- obiekt został wybudowany zgodnie z zasadami wiedzy technicznej.

Zapewniono m.in.

- Spełnienie wymagań podstawowych dotyczących :
 - a) Bezpieczeństwa konstrukcji poprzez ocenę stanu technicznego elementów konstrukcyjnych budynku
 - b) Bezpieczeństwo pożarowe – prace remontowe nie wpływają na zmianę warunków p.poż. W istniejącym obiekcie administracyjno-biurowym. Zabezpieczenie p.poz. bez zmian. **Projekt nie wymaga uzgodnienia z rzeczoznawcą do spraw p.poż.**
 - c) zapewniono bezpieczeństwo użytkowania poprzez zapewnienie doświetlenia pomieszczeń, wentylację grawitacyjną oraz zapewniono spełnienie warunków technicznych jakim powinny odpowiadać budynki i ich usytuowanie.
 - d) zapewniono odpowiednie warunki higieniczne poprzez możliwość korzystania z ogólnodostępnych pomieszczeń higieniczno-sanitarnych w obiekcie
 - e) Ochrona przed hałasem i drganiami – nie dotyczy

- Warunki użytkowe zgodne z przeznaczeniem obiektu w szczególności :

Zaopatrzenie w wodę i energię elektryczną przy założeniu efektywnego wykorzystania tych czynników

Usuwanie ścieków bytowych do miejskiej sieci kanalizacji sanitarnej

- Możliwość dostępu do usług telekomunikacyjnych – zapewniona poprzez możliwość podłączenia do sieci telefonicznej stacjonarnej lub poprzez dostęp bezprzewodowy sieci telefonii komórkowych .
- Zapewniono możliwość utrzymania właściwego stanu technicznego obiektu poprzez zastosowanie trwałych materiałów , posiadających stosowne atesty i dopuszczenia do stosowania w budownictwie. Zastosowane materiały pozwalają na dokonanie remontu istniejących pomieszczeń .
- Warunki bezpieczeństwa i higieny pracy – zgodnie z obowiązującymi przepisami za miejsca pracy odpowiada pracodawca
- Ochronę ludności, zgodnie z wymaganiami obrony cywilnej – nie dotyczy
- Ochronę obiektów wpisanych do rejestru zabytków oraz obiektów objętych ochroną konserwatorską – nie dotyczy
- Warunki bezpieczeństwa i ochrony zdrowia osób przebywających na terenie budowy – brak konieczności wykonywania robót budowlanych mogących stanowić zagrożenie dla osób trzecich. Większość prac wykończeniowych odbywać się będzie w pomieszczeniach po ich wyłączeniu z użytkowania przez pracowników.

1. **Układ konstrukcyjny obiektu oraz informacje dotyczące założeń przyjętych do obliczeń konstrukcji , w tym dotyczące obciążeń oraz kategorię geotechniczną i sposób posadowienia przedstawiono w opracowaniu branży konstrukcyjnej.**

Układ konstrukcyjny obiektu bez zmian. Nie przewiduje się jakichkolwiek prac naruszających elementy konstrukcyjne budynku.
Wszelkie przewidziane prace budowlane i wykończeniowe nie wymagają zmian ani naruszenia elementów konstrukcyjnych obiektu.

Zabezpieczenie przed wpływami eksploatacji górniczej – nie dotyczy, teren inwestycji nie znajduje się w granicach terenu górniczego.

Charakterystyka architektoniczno – konstrukcyjna wraz z rozwiązaniami materiałowymi podstawowych elementów konstrukcji obiektu

FUNDAMENTY

Istniejące bez zmian

ŚCIANY

Ściany zewnętrzne i wewnętrzne nośne – istniejące bez zmian konstrukcyjnych.

Powierzchnie ścian i sufitów gładkie do remontu.

We wszystkich pomieszczeniach przewiduje się naprawę istniejących tynków, wykonanie tynków wewnętrznych pocienianych przecieranych gr. 3-4 mm, oraz gładzi gipsowych na sufitach z gruntowaniem oraz malowanie pomieszczeń farbą emulsyjną w kolorach pastelowych. Kolor ścian do uzgodnienia z Inwestorem na etapie realizacji inwestycji. Kolor sufitów biały. Nie przewiduje się skuwania istniejących tynków. Na sufitach przewiduje się dodatkowo przyklejenie warstwy siatki w związku z licznymi spękaniami występującymi na sufitach w miejscu łączenia płyt stropowych.

Nowe ścianki działowe lekkie na stelażu stalowym z obustronną obudową z płyt g-k na pietrze oraz obudową obustronna z podwójnych płyt ognioodpornych w piwnicy. Wypełnienie wełna mineralna gr. 10cm.

NADPROŻA

Istniejące bez zmian. W związku z projektowanym poszerzeniem otworów drzwiowych celem zamontowania drzwi o szerokości skrzydeł drzwiowych 90cm w świetle, wykonane zostaną niewielkie obustronne podkucia otworu drzwiowego bez wymiany istniejących nadproży

WENTYLACJA

Wentylacja grawitacyjna we wszystkich pomieszczeniach .

Pomieszczenie powstałe w wyniku podziału istniejących pomieszczeń na mniejsze włączone zostaną do istniejących przewodów wentylacyjnych za pomocą rur SPIRO .

POSADZKI I PODŁOGI

Przewiduje się wykonanie nowych warstw posadzek w pomieszczeniach biurowych oraz nowej warstwy wykończeniowej posadzki w korytarzu.

W pomieszczeniach biurowych oraz na korytarzu i w łazience wykonane

zostaną posadzki z płytek gresowych.

Przewiduje się wykończenie posadzek płytkami gresowymi antypoślizgowymi drewnopodobnymi, cokoły z płytek wys. 10cm w kolorze podłogi. Kolorystyka płytek do uzgodnienia na etapie realizacji inwestycji z Inwestorem. Płytki gresowe matowe format min. 40x40cm lub płytki drewnopodobne w kształcie prostokątym, grubość min. 6 mm, klasa ścieralności PEI: IV-V, antypoślizgowa R10-R11 (R11 w pomieszczeniach higieniczno-sanitarnych). W przypadku zaistnienia różnic w poziomach posadzek na styku z korytarzem wykonanych należy listwy progowe dostosowane do niwelowania różnic wysokości posadzek.

STOLARKA OKIENNA I DRZWIOWA

Stolarka okienna w pomieszczeniach istniejąca bez zmian. Przewiduje się wykonanie nakładek PCV na istniejących parapetach lastriko. Kolor nakładek do uzgodnienia z Inwestorem na etapie realizacji inwestycji.

Drzwi wewnętrzne wejściowe do pokoi systemowe okleinowane o szerokości skrzydeł 90 cm w świetle ościeżnic.

Kolor skrzydeł drzwiowych i ościeżnic do uzgodnienia z Inwestorem na etapie realizacji inwestycji.

Ościeżnice regulowane o szerokości dostosowanej do grubości ściany.

W pomieszczeniu aneksu kuchennego wymienione zostanie naświetle nad drzwiami wewnętrznymi na naświetle z profili PVC w kolorze białym.

Przed wykonaniem naświetla należy bezwzględnie dokonać pomiaru z natury otworu po demontażu starego naświetla.

OŚWIETLENIE

Pomieszczenia biurowe przeznaczone na pobyt ludzi doświetlone światłem dziennym i sztucznym.

Natężenie światła zgodnie z obowiązującymi przepisami wg odrębnego opracowania.

Metoda realizacji inwestycji : zakres robót wykończeniowych wewnętrznych wykonywany zostanie przez wyspecjalizowaną firmę.

OPIS TECHNOLOGII

Program użytkowy :

W pomieszczeniach przewiduje się wykonywanie pracy biurowej związanej z działalnością Urzędu Statystycznego oraz pozostałych użytkowników pomieszczeń.. W wszystkie pomieszczenia wykorzystywane będą do pracy biurowej .

Lokalizacja :

Pomieszczenia biurowe zlokalizowane na pięttrze budynku, pomieszczenia serwerowni, archiwum i księgozbioru w piwnicy.

Zatrudnienie :

Przewiduje się zatrudnienie 33 osób osób. Praca jednozmianowa.

Pokoje biurowe:

Stanowiska pracy zlokalizowane w pokojach biurowych o wielkości dostosowanej do liczby pracowników

Pokoje biurowe doświetlone światłem dziennym oraz światłem sztucznym.

W pokojach przewiduje się pobyt do 4 osób.

Wysokosc pomieszczeń zgodna z obowiązującymi warunkami technicznymi.

Nie przewiduje się zatrudnienia osób niepełnosprawnych.

Za miejsca pracy odpowiada pracodawca.

Pomieszczenia higieniczno-sanitarne :

Przewidziano przebudowę i remont pomieszczeń sanitarnych z rozdziałem na WC damski i WC męski.

**UWARUNKOWANIA TECHNICZNE, TECHNOLOGICZNE I WPŁYW
OBIEKTU NA ŚRODOWISKO****ZABEZPIECZENIE PRZED WPŁYWAMI EKSPLOATACJI GÓRNICZEJ – nie
dotyczy**

W stosunku do obiektu budowlanego usługowego, produkcyjnego lub technicznego – podstawowe dane technologiczne oraz współzależności urządzeń i wyposażenia związanego z przeznaczeniem obiektu i jego rozwiązaniami budowlanymi – nie dotyczy

W stosunku do obiektu budowlanego liniowego rozwiązania budowlane i technologiczno-instalacyjne, nawiązujące do warunków terenu występujących wzdłuż jego trasy oraz rozwiązania techniczno-budowlane w miejscach charakterystycznych lub o szczególnym znaczeniu dla funkcjonowania obiektu albo istotne ze względów bezpieczeństwa, z uwzględnieniem wymaganych stref ochronnych – nie dotyczy

Rozwiązania zasadniczych elementów wyposażenia budowlano-instalacyjnego, zapewniające użytkowanie obiektu budowlanego zgodnie z przeznaczeniem, w szczególności instalacji i urządzeń budowlanych : wodociągowych i kanalizacyjnych, ogrzewczych, wentylacji grawitacyjnej, grawitacyjnej wspomaganiej i mechanicznej, chłodniczych, klimatyzacji, gazowych, elektrycznych, telekomunikacyjnych, piorunochronnych, a także sposób powiązania instalacji obiektu z sieciami zewnętrznymi wraz z punktami pomiarowymi.

Budynek wyposażony w instalację wodociągową i kanalizacyjną w zakresie zasilania w wodę i odpływu ścieków bytowych.

Zasilenie budynku w wodę, z istniejącego przyłącza – bez zmian.

Odprowadzenie ścieków do miejskiej sieci kanalizacji sanitarnej – bez zmian

W pomieszczeniach przewidziano wentylację grawitacyjną.

Zasilenie w energię elektryczną z istniejącego przyłącza bez zmian.

Istniejące przyłącza, w tym elektroenergetyczne, wodociągowe i kanalizacyjne są wystarczające do obsługi remontowanych pomieszczeń

Rozwiązania i sposób funkcjonowania zasadniczych urządzeń instalacji technicznych, w tym przemysłowych i ich zespołów tworzących całość techniczno-użytkową, decydująca o podstawowym przeznaczeniu obiektu budowlanego, w tym charakterystyka i odnośne parametry instalacji i urządzeń technologicznych, mających wpływ na architekturę, konstrukcję, instalacje i urządzenia techniczne związane z obiektem – nie dotyczy, nie przewiduje się w remontowanych pomieszczeniach urządzeń instalacji technicznych i urządzeń technologicznych, mających wpływ na architekturę, konstrukcję, instalacje i urządzenia techniczne związane z tym obiektem.

Dane techniczne obiektu budowlanego charakteryzujące wpływ obiektu budowlanego na środowisko i jego wykorzystanie oraz na zdrowie ludzi i obiekty sąsiednie pod względem :

- a) **Zapotrzebowania i jakości wody oraz ilości, jakości i sposobu odprowadzania ścieków** : zaopatrzenie w wodę z miejskiej sieci wodociągowej, z istniejącego przyłącza – bez zmian. Zakres prac nie wpływa na zmianę ilości zużywanej wody i ilości odprowadzanych ścieków. Ścieki bytowe odprowadzane do miejskiej sieci kanalizacji sanitarnej – bez zmian
- b) **Emisji zanieczyszczeń gazowych, w tym zapachów, pyłowych i płynnych, z podaniem ich rodzaju, ilości i zasięgu rozprzestrzeniania się** – brak emisji zanieczyszczeń stwarzających zagrożenie dla otoczenia
- c) **Rodzaju i ilości wytwarzanych odpadów** – odpady bytowe , gromadzone selektywnie w szczelnych pojemnikach i wywożone przez wyspecjalizowane firmy w ramach obowiązującej ustawy o odbiorze odpadów przez gminę.
Brak odpadów niebezpiecznych.
- d) **Właściwości akustycznych oraz emisji drgań, a także promieniowania, w szczególności jonizującego, pola elektromagnetycznego i innych zakłóceń, z podaniem odpowiednich parametrów tych czynników i zasięgu ich rozprzestrzeniania się** – nie dotyczy, brak emisji drgań i zakłóceń akustycznych
- e) **Wpływu obiektu budowlanego na istniejący drzewostan, powierzchnie ziemi, w tym glebę, wody powierzchniowe i podziemne** – na terenie projektowanej inwestycji nie przewiduje się wykonywania robót budowlanych wykraczających poza wnętrza pomieszczeń biurowych, w związku z czym nie występuje konieczność wycinki drzew lub krzewów. Brak zagrożeń dla wód podziemnych. Obiekt nie będzie negatywnie oddziaływał na środowisko przyrodnicze oraz zdrowie i życie ludzi oraz inne obiekty budowlane.

Projektowana przebudowa i remont nie wpływa negatywnie na istniejący drzewostan, powierzchnię gleby, wody powierzchniowe i podziemne. Zakres oddziaływania inwestycji zamyka się w granicach działki na której zlokalizowany jest budynek

Prowadzenie projektowanych prac nie spowoduje naruszenia zakazów wymienionych w art.52 ustawy o ochronie przyrody. W razie stwierdzenia występowania gatunków chronionych w trakcie realizacji inwestycji należy przerwać prace celem uzyskania stosownego odstąpienia od zakazów. Na dzień opracowywania projektu nie stwierdzono występowania gatunków chronionych.

WARUNKI OCHRONY PRZECIWPOŻAROWEJ

- a. Drogi pożarowe
Drogi pożarowe tworzy układ komunikacji w postaci ulic publicznych, stanowiących dojazd do budynku.
- b. Budynek zaliczany do grupy wysokościowej niskiej (N)
- c. Budynek z uwagi na przeznaczenie zaliczany do grupy budynków ZL III
- d. W obiekcie nie występują strefy zagrożone wybuchem
- e. charakterystyka zagrożenia pożarowego, w tym parametry pożarowe materiałów niebezpiecznych pożarowo, zagrożenia wynikające z procesów technologicznych oraz w zależności od potrzeb charakterystyka pożarów przyjętych do celów projektowych: w obiekcie występują m.in. takie materiały palne jak: meble, drewno, materiały papiernicze, odzież. Nie są one zaliczane do łatwopalnych. Temperatura zapalenia tych materiałów wynosi powyżej 200°C
- f. przewidywana gęstość obciążenia ogniowego: obiekt zakwalifikowany do kategorii ZL – gęstości obciążenia ogniowego nie liczy się
- g. sposób zabezpieczenia przeciwpożarowego instalacji użytkowych: budynek wyposażony w instalacje odgromową , przeciwpożarowy wyłącznik prądu, hydranty wewnętrzne
- h. wyposażenie w gasnice: jednostka masy środka gasniczego 2 kg na każde 100 m² powierzchni

Zaopatrzenie w wodę do celów p.poż. z miejskiej sieci instalacji hydrantowej.

Projektowany zakres robót nie wpłynie na zmianę charakterystyki warunków ochrony p.poż. Zachowane zostaną istniejące w obiekcie warunki p.poż.

Projekt nie wymaga uzgodnienia z rzeczoznawcą do spraw p.poż.

WARUNKI WYKONYWANIA ROBÓT BUDOWLANYCH

Wszystkie roboty wykończeniowe oraz montażowe wykonać należy zgodnie z warunkami technicznymi wykonania i odbioru robót budowlano-montażowych wydanych przez Ministerstwo Gospodarki Przestrzennej i Budownictwa, a opracowanymi przez Instytut Techniki Budowlanej oraz zgodnie z zasadami sztuki budowlanej przez osoby posiadające odpowiednie przygotowanie i uprawnienia do wykonywania powierzonych im obowiązków.

PRZEWIDYWANY ZAKRES PRAC REMONTOWYCH :

KORYTARZ I POKOJE BIUROWE NA PIĘTRZE

- wymiana drzwi wejściowych do pokoi z poszerzeniem otworu bez wymiany nadproża, szerokość skrzydła w świetle 90cm
- montaż drzwi przeszklonych na korytarzu, wydzielających zamkniętą strefę, z ograniczoną dostępnością dla osób z zewnątrz
- zerwanie posadzek z tworzyw sztucznych
- skucie cokolika cementowgo
- zerwanie posadzek z lastriko i wykonanie nowych warstw posadzki z warstwą wykończeniową z płytek gresowych
- likwidacja ścianki działowej pomiędzy pomieszczeniami oznaczonymi na inwentaryzacji jako 2/05 i 2/06
- naprawy tynków w pokojach biurowych i na korytarzu wraz z klatka schodową
- wykonanie tynków przecieranych pocienionych w pokojach i na korytarzu oraz klatce schodowej do poziomu parteru
- przyklejenie warstwy siatki na sufitach wraz z gruntowaniem i wykonaniem dwuwarstwowych gładzi gipsowych
- obsadzenie nowych krutek wentylacyjnych w miejscu istniejących oraz podłączenie nowopowstałych pomieszczeń do przewodów wentylacyjnych za pomocą rur spiro
- gruntowanie ścian i malowanie dwukrotne farbami emulsyjnymi
- wykonanie ścianek działowych lekkich z płyt g-k na stelażu stalowym z wypełnieniem wełną mineralną gr. 10cm, zgodnie z rysunkiem nr 2
- wykonanie nakładek PCV na istniejące parapety lastriko
- wymiana naświetla nad drzwiami do aneksu kuchennego
- wykonanie nowych drzwi w ściankach działowych zgodnie z oznaczeniami na rzucie piętra
- obudowanie płytą g-k rur w pomieszczeniu 2/07 wraz z likwidacją zlewozmywaka
- likwidacja umywalki i ścianki działowej wys. 200cm w pomieszczeniu 2/04
- prace remontowe na głównym korytarzu podzielone na dwa etapy, pierwszy z nich przewiduje wykonanie remontów

- posadzek i ścian na głównym korytarzu bez krótszego odcinka prowadzącego na schody. Remont drugiej części korytarza w zakresie posadzek i ścian klatki schodowej aż do parteru wykonany zostanie razem z remontem i przebudową łazienek
- wykonanie 3 otworów o średnicy 10cm w stropie nad parterem zgodnie z oznaczeniami na rysunku nr 1 i 2
 - czyszczenie i ponowne malowanie farbą do metalu w kolorze grafitowym balustrad klatki schodowej oraz drabiny wylazu dachowego
 - wykonanie sufitu podwieszonego w pomieszczeniu toalet na parterze w związku z przebudowa rur na piętrze i koniecznością odprowadzenia ścieków pod stropem w pomieszczeniach na parterze

PIWNICA

- poszerzenie otworów drzwiowych bez wymiany nadproża w remontowanych pomieszczeniach nr -1/05, -1/08, -1/14
- wymiana drzwi na:
 - drzwi pełne stalowe wzmocnione o szerokości skrzydła w świetle 80cm, w kolorze jasnoszarym w pomieszczeniu -1/03
 - drzwi o klasie odporności ogniowej EI60 z samozamykaczami, stalowe w kolorze jasnoszarym w pomieszczeniach -1/05 (serwerowni) oraz pomieszczeniu -1/08 (archiwum),
 - w pomieszczeniu -1/14 drzwi stalowe w kolorze jasnoszarym.
- naprawa tynków, wykonanie przecierek na ścianach i sufitach w miejscach spekań oraz gruntowanie i dwukrotne malowanie farbami emulsyjnymi ścian i sufitów pomieszczeń -1/08,-1/14, -1/03, -1/05, -1/01, -1/10. Kolor ścian do uzgodnienia z inwestorem na etapie realizacji inwestycji. Sufity w kolorze białym.
- Wykonanie ścianki działowej w pomieszczeniu oznaczonym na rzucie piwnicy inwentaryzacja rys. nr 3 jako pomieszczenie nr-1/08 na dwa mniejsze pomieszczenia. Ścianka działowa na stelażu stalowym obudowana obustronnie dwiema warstwami płyt ognioodpornych z warstwą wełny mineralnej gr. 10m
- wykonanie nowych warstw posadzek we wszystkich remontowanych pomieszczeniach tj. pomieszczeniu -1/01, -1/03, -1/05, -1/08, -1/14, -1/10. Posadzki wykonane płytkami gresowymi o wymiarach min. 40x40cm w kolorze jasnoszarym. Cokoły z płytek podłogowych. Klasa scieralności zgodnie z opisem posadzek

- wykonanie zabudowy rury odpływu kanalizacji w pomieszczeniu -1/08 po wykonanej naprawie elementu zgodnie z projektem bąqazy sanitarnej. Obudowa z płyty g-k na stelazu stalowym z płyt wodoodpornych.
- Wykonanie kratki wentylacyjnej w pomieszczeniu-1/14
- likwidacja otworu okiennego w pomieszczeniu -1/05 zgodnie z oznaczeniem na rzucie piwnicy rys. nr 1
- wykonanie 3 otworów o średnicy 10cm w stropie nad piwnicą

jednostka projektowa: PPHU DOMATOR J.Mikołajczyk w spadku ,
62-800 Kalisz, ul.Konopnickiej 9-13/88
tel. 695 409 728

INFORMACJA DOTYCZĄCA BEZPIECZEŃSTWA I OCHRONY ZDROWIA

OBIEKT : BUDYNEK BIUROWY
pomieszczenia Urzędu Statystycznego w
Poznaniu oddział w Lesznie

ADRES : Leszno, ul.Dekana 4, dz.nr1/186 obr.0002 Leszno
jedn. Ewidencyjna 306301_1 Leszno

INWESTOR : Urząd Statystyczny w Poznaniu

PROJEKTANT : mgr inż. arch. Małgorzata Szubert-Mikołajczyk
uprawniony projektant w spec. architektonicznej
nr upr. N/U/-7342/48/98
62-800 Kalisz, ul.Chełmońskiego 9
tel. 695 409 728

Leszno 08.2020

CZĘŚĆ OPISOWA

f) ZAKRES ROBÓT I KOLEJNOŚĆ ICH WYKONYWANIA

Zakres robót obejmuje prace związane z remontem i przebudową pomieszczeń Urzędu Statystycznego w Poznaniu oddziałów Lesznie zlokalizowanych w budynku przy ul. Dekana 4

Nie zachodzi konieczność sporządzenia planu BIOZ

Kolejność realizacji robót :

- zabezpieczenie terenu robót
- rozbiórka ścianek działowych do likwidacji
- prace rozbiórkowe posadzek w poszczególnych pomieszczeniach
- wykonanie warstw nowych posadzek w poszczególnych pomieszczeniach (warstwa wyrównawcza i posadzka samopoziomująca)
- 5. naprawa tynków w poszczególnych pomieszczeniach
- 6. wykonanie nowych ścianek działowych
- 7. wymiana elementów instalacji elektrycznej
- 8. wykonanie gładz gipsowej w poszczególnych pomieszczeniach
- 9. malowanie
- 10. montaż osprzetu
- 11. remont pomieszczeń higieniczno-sanitarnych wraz z nową ścianką działową
- 12. wykonanie warstwy wykończeniowej posadzek
- 13. montaż stolarki drzwiowej
- 14. roboty wykończeniowe ,uprzątniecie terenu robót

g) WYKAZ ISTNIEJĄCYCH OBIEKTÓW

Na terenie inwestycji zlokalizowany budynek biurowy , w którym zlokalizowane są pomieszczenia

objęte niniejszym opracowaniem

h) Elementy zagospodarowania działki lub terenu stwarzające zagrożenie bezpieczeństwa i zdrowia ludzi

Brak. Zagospodarowanie terenu budowy winno być zgodne z przepisami Rozporządzenia Ministra Infrastruktury z dnia 06.02.2003r. Dz.U. NR 47 ze zm.

i) PRZEWIDYWANE ZAGROŻENIA PODCZAS REALIZACJI ROBÓT

szkodliwe działanie na organizm ludzki substancji chemicznych, będących składnikami preparatu zastosowanego do odgrzybiania ścian

j) Sposób prowadzenia instruktażu pracowników przy robotach szczególnie niebezpiecznych

- przeprowadzić odpowiednie stanowiskowe szkolenie bhp z pracownikami wytypowanymi do wykonywania robót wymienionych w pkt. 4
- sprawdzić czy pracownicy posiadają ważne badania lekarskie dopuszczające ich do pracy na wytypowanym stanowisku
- wyposażyć pracowników w niezbędny sprzęt ochronny i środki ochrony osobistej w czasie wykonywania prac zabezpieczających środkami chemicznymi

k) **Niezbędne środki techniczne zapobiegające niebezpieczeństwom wynikającym z wykonywania robót szczególnie niebezpiecznych**

Przed przystąpieniem do robót wskazanych w pkt. 4 kierownik budowy ma obowiązek sporządzić plan BIOZ oraz przejąć bezpośredni nadzór nad wykonaniem prac i zapewnić następujące zabezpieczenia :

- środki ochrony zbiorowej : oznaczyć i zabezpieczyć strefę wokół budowy w trakcie wykonywania robót
- środki ochrony osobistej : w trakcie wykonywania robót wyposażyć pracowników w niezbędny sprzęt ochronny

Ze względu na wielkość obiektu nie występują tu szczególne zagrożenia podczas realizacji inwestycji

Wykonywanie prac zgodnie z zasadami sztuki budowlanej oraz zgodnie z przepisami BHP pozwolić uniknąć niebezpieczeństwa .

l) **PROWADZENIE INSYRUKTAŻU PRACOWNIKÓW PRZED PRZYSTĄPIENIEM DO REALIZACJI ROBÓT NIEBEZPIECZNYCH**

Prace należy prowadzić pod nadzorem uprawnionego kierownika budowy,

Pracownicy powinni być zapoznani z zasadami i przepisami bezpieczeństwa

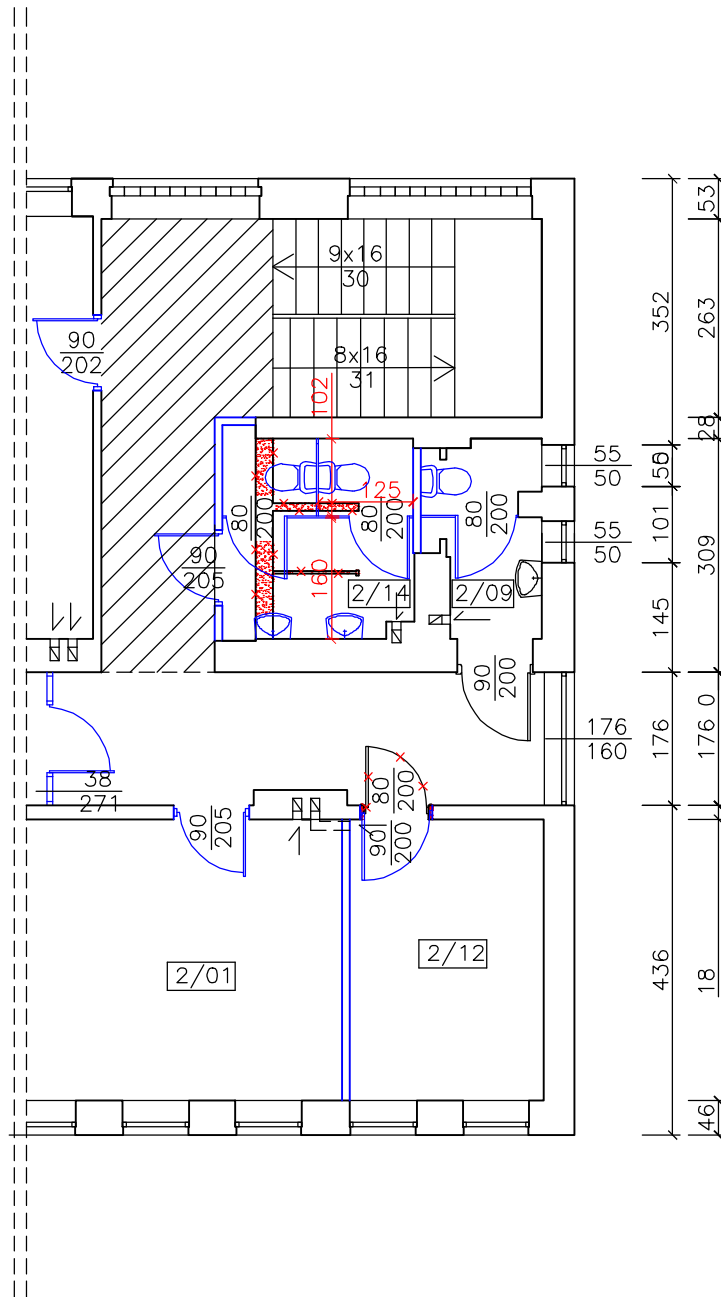
obowiązującymi przy pracach niebezpiecznych.

Instruktażu powinien udzielić uprawniony specjalista do spraw BHP

m) **ŚRODKI TECHNICZNE I ORGANIZACYJNE ZAPOBIEGAJĄCE NIEBEZPIECZEŃSTWOM WYNIKAJĄCYM Z WYKONYWANIA ROBÓT BUDOWLANYCH W STREFACH SZCZEGÓLNEGO ZAGROŻENIA ZDROWIA LUB ICH SĄSIEDZTWIE**

Nie dotyczy



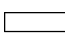
Opracowała :

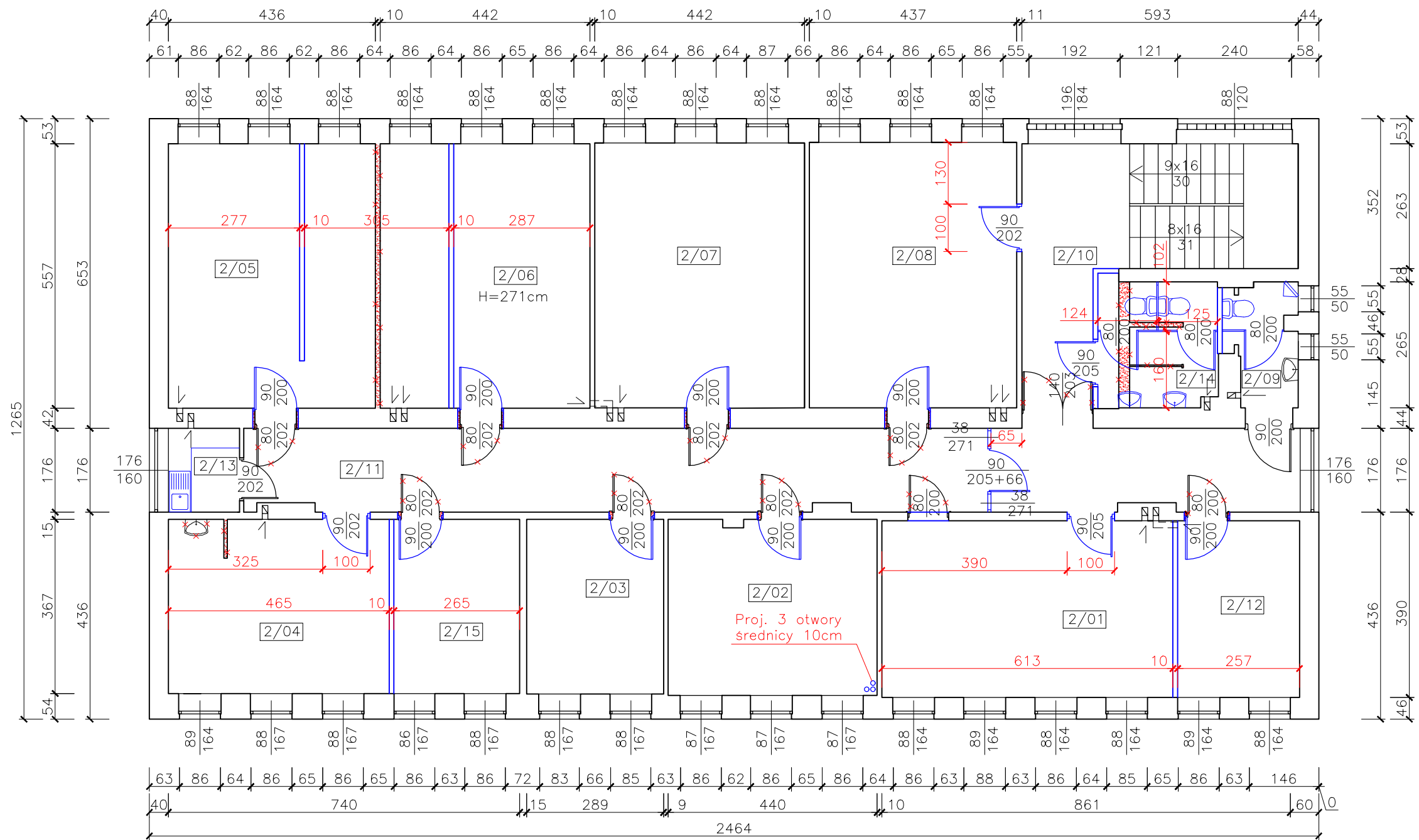



 CZĘŚĆ
 KORYTARA
 OBJĘTA
 REMONTEM
 RAZEM Z
 POMIĘSZCZENIAMI
 SANITARNYMI

| | | |
|--|--|----------------|
| jednostka projektowa : PPHU DOMATOR J.Mikołajczyk w spadku 62-800 Kalisz, ul.Konopnickiej 9-13/88 tel 695 409 728 | | |
| ZADANIE | PRZEBUDOWA I REMONT CZĘŚCI POMIĘSZCZEŃ BIUROWYCH W ISTNIEJĄCYM BUDYNKU BIUROWYM | |
| TEMAT RYS. | RZUT PIĘTRA KORYTARZ PRZY SCHODACH | |
| INWESTOR | URZĄD STATYSTYCZNY W POZNANIU | 08.2020 |
| OBIEKT | BUDYNEK BIUROWY | skala 1:100 |
| ADRES | Leszno, ul. Dekana 4 , dz. nr1/186 obreb 0002 Leszno jednostka ewid.306301_1 Leszno | rys. nr |
| STADIUM | PROJEKT PRZEBUDOWY I REMONTU | 2A |
| BRANŻA | ARCHITEKTURA | |
| PROJEKTANT ARCHITEKTURA | mgr inż arch M. SZUBERT-MIKOŁAJCZYK uprawn. projektant w specjalności architektonicznej bez ograniczeń nr upr. NB/U/-7342/48/98 | |

OZNACZENIA

-  ELEMENTY PRZEZNACZONE DO WYBURZENIA
-  ELEMENTY PROJEKTOWANE
-  ELEMENTY ISTNIEJĄCE






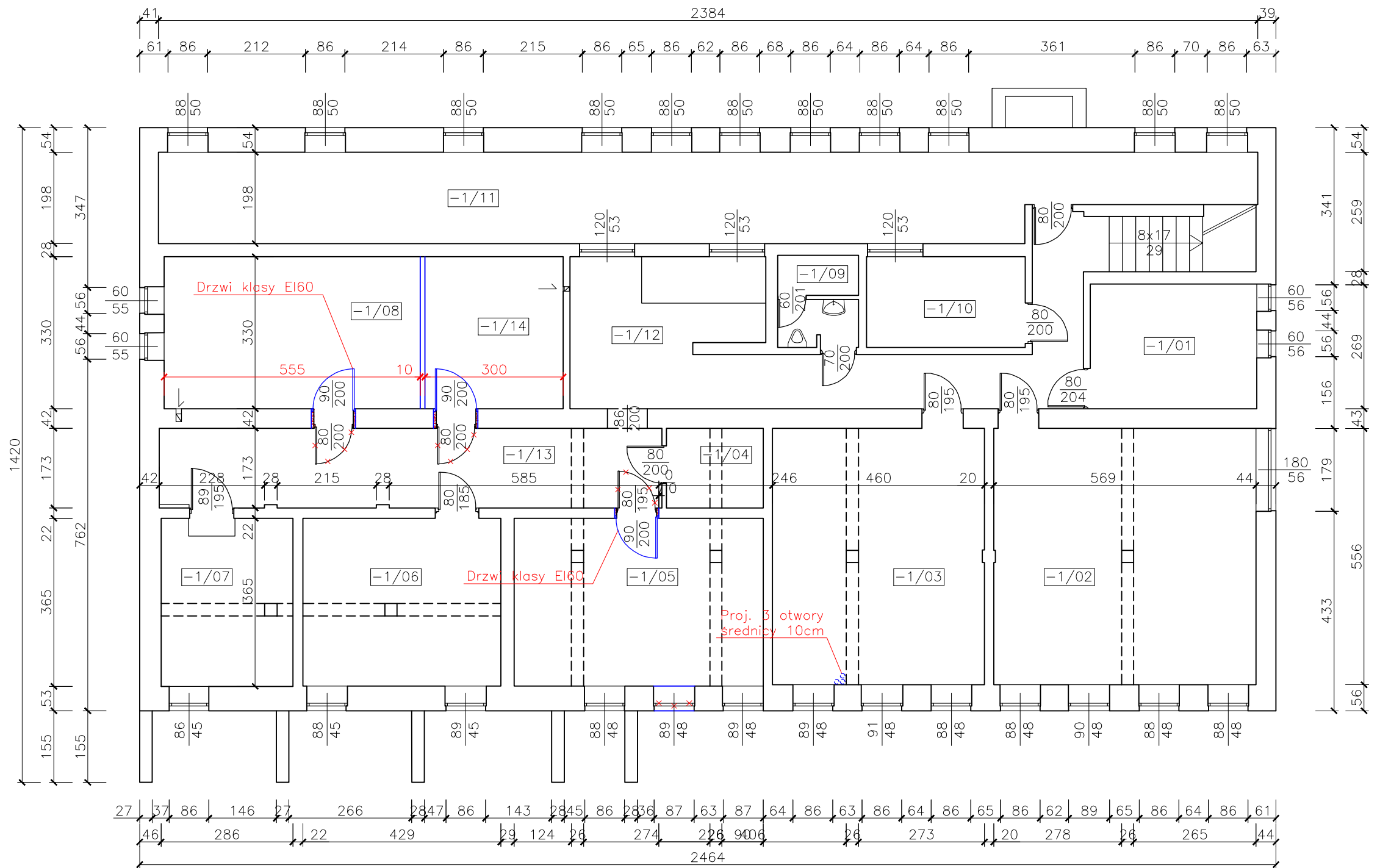
ZESTAWIENIE POWIERZCHNI

| Nr | Nazwa pomieszczenia | Powierzchnia [m ²] | Rodzaj posadzki |
|-------|---------------------|--------------------------------|---------------------|
| 2/01 | Proj. pokój biurowy | 22,81 | Projektowane płytki |
| 2/02 | Pokój biurowy | 16,25 | Płytki istniejące |
| 2/03 | Pokój biurowy | 10,62 | Płytki istniejące |
| 2/04 | Proj. pokój biurowy | 17,06 | Płytki istniejące |
| 2/05 | Proj. pokój biurowy | 32,49 | Projektowane płytki |
| 2/06 | Proj. pokój biurowy | 16,00 | Projektowane płytki |
| 2/07 | Pokój biurowy | 24,67 | Płytki istniejące |
| 2/08 | Pokój biurowy | 24,42 | Projektowane płytki |
| 2/09 | Toaleta męska | 3,44 | Projektowane płytki |
| 2/10 | Komunikacja | 22,25 | Projektowane płytki |
| 2/11 | Komunikacja | 27,23 | Projektowane płytki |
| 2/12 | Proj. pokój biurowy | 9,56 | Projektowane płytki |
| 2/13 | Pokój biurowy | 2,65 | Płytki istniejące |
| 2/14 | Toaleta damska | 6,45 | Projektowane płytki |
| 2/15 | Proj. pokój biurowy | 9,72 | Płytki istniejące |
| RAZEM | | 245,62 | |

| | | |
|--|--|----------------|
| jednostka projektowa : PPHU DOMATOR J.Mikołajczyk w spadku 62-800 Kalisz, ul.Konopnickiej 9-13/88 tel 695 409 728 | | |
| ZADANIE | PRZEBUDOWA I REMONT CZĘŚCI POMIESZCZEŃ BIUROWYCH W ISTNIEJĄCYM BUDYNKU BIUROWYM | |
| TEMAT RYS. | RZUT PIĘTRA | |
| INWESTOR | URZĄD STATYSTYCZNY W POZNANIU | 08.2020 |
| OBIEKT | BUDYNEK BIUROWY | skala 1:100 |
| ADRES | Leszno, ul. Dekana 4 , dz. nr1/186 obręb 0002 Leszno jednostka ewid.306301_1 Leszno | rys. nr |
| STADIUM | PROJEKT PRZEBUDOWY I REMONTU | 2 |
| BRANŻA | ARCHITEKTURA | |
| PROJEKTANT ARCHITEKTURA | mgr inż arch M. SZUBERT-MIKOŁAJCZYK uprawn. projektant w specjalności architektonicznej bez ograniczeń nr upr. NB/U/-7342/48/98 | |

OZNACZENIA

-  ELEMENTY PRZEZNACZONE DO WYBURZENIA
-  ELEMENTY PROJEKTOWANE
-  ELEMENTY ISTNIEJĄCE



ZESTAWIENIE POWIERZCHNI POMIESZCZEŃ OBJĘTYCH OPRACOWANIEM

| Nr | Nazwa pomieszczenia | Powierzchnia [m ²] | Rodzaj posadzki |
|-------|---------------------|--------------------------------|---------------------|
| -1/01 | Pomieszczenie | 9,76 | Projektowane płytki |
| -1/03 | Pomieszczenie | 25,47 | Projektowane płytki |
| -1/05 | Serwerownia | 19,45 | Projektowane płytki |
| -1/08 | Archiwum | 18,32 | Projektowane płytki |
| -1/10 | Pomieszczenie | 6,77 | Projektowane płytki |
| -1/14 | Księgozbiór | 9,89 | Projektowane płytki |
| RAZEM | | 89,66 | |

| | | |
|--|---|-------------|
| jednostka projektowa : PPHU DOMATOR J.Mikołajczyk w spadku 62-800 Kalisz, ul.Konopnickiej 9-13/88 tel 695 409 728 | | |
| ZADANIE | PRZEBUDOWA I REMONT CZĘŚCI POMIESZCZEŃ BIUROWYCH W ISTNIEJĄCYM BUDYNKU BIUROWYM | |
| TEMAT RYS. | RZUT PIWNICY | |
| INWESTOR | URZĄD STATYSTYCZNY W POZNANIU | 08.2020 |
| OBIEKT | BUDYNEK BIUROWY | skala 1:100 |
| ADRES | Leszno, ul. Dekana 4 , dz. nr1/186 obręb 0002 Leszno jednostka ewid.306301_1 Leszno | rys. nr |
| STADIUM | PROJEKT PRZEBUDOWY I REMONTU | 1 |
| BRANŻA | ARCHITEKTURA | |
| PROJEKTANT ARCHITEKTURA | mgr inż arch M. SZUBERT-MIKOŁAJCZYK uprawn. projektant w specjalności architektonicznej bez ograniczeń nr upr. NB/U/-7342/48/98 | |