

Procesy demograficzne w województwie podkarpackim w latach 1995-2019 oraz w perspektywie do 2040 r.

- W końcu 2019 r. liczba ludności województwa podkarpackiego wyniosła 2 mln 127 tys. osób, co stanowiło 5,5% ludności Polski. W porównaniu z 1995 r. liczba ludności w województwie podkarpackim wzrosła o 1,4%.
- Prognoza demograficzna zakłada, że liczba ludności w województwie będzie się systematycznie zmniejszać. W 2040 r. liczba mieszkańców Podkarpacia będzie mniejsza o prawie 7%.
- W 2030 r. w 98 gminach województwa podkarpackiego prognozowany jest spadek ludności. W dwóch gminach prognozowana liczba ludności pozostanie bez zmian, a w 60 wzrośnie.
- Liczba ludności na 1 km² powierzchni województwa w 2019 r. wyniosła 119 osób (w Polsce – 123), plasując Podkarpacie na 7. miejscu wśród województw. Wskaźnik ten wykazuje znaczne zróżnicowanie przestrzenne w województwie ze względu na nierównomierne rozmieszczenie ludności regionu. Gęstość zaludnienia wahała się od najwyższej w Rzeszowie (1550 osób/km²) do najniższej w gminie Lutowiska (4 osoby/km²).
- Województwo podkarpackie, jako jedno z czterech w kraju, charakteryzowało się corocznie dodatnim przyrostem naturalnym.
- Systematyczny spadek liczby urodzeń - wynikający zarówno ze zmian w strukturze wiekowej ludności, jak i przemian w kształtowaniu się zachowań prokreacyjnych, natomiast liczba zgonów nieznacznie rośnie.
- Społeczeństwo zarówno w kraju, jak i województwie podkarpackim starzeje się. W porównaniu z 1995 rokiem mediana wieku wzrosła w Polsce o ponad 7 lat, a w woj. podkarpackim o 9 lat.
- Udział dzieci i młodzieży w ogólnej populacji ludności systematycznie maleje. Na przestrzeni lat 1995-2019 liczba dzieci obniżyła się o 13,4 p.proc. W strukturze ludności zmniejsza się udział ludności w wieku produkcyjnym, a rośnie udział osób w wieku poprodukcyjnym.
- Podkarpacie jest jednym z województw, gdzie stosunek osób w wieku nieprodukcyjnym przypadających na 100 osób w wieku produkcyjnym należy do najniższych w kraju.
- W okresie 1995-2018 nastąpiło wydłużenie trwania życia mieszkańców Podkarpacia, zarówno kobiet (o prawie 7 lat), jak i mężczyzn (o prawie 6 lat).
- W latach 1995-2019 w województwie podkarpackim notowano ujemne saldo migracji na pobyt stały. Główny udział w ujemnym saldzie migracji miały migracje wewnętrzne, natomiast saldo migracji zagranicznych było dodatnie w ostatnich latach. Częściej na zmianę stałego pobytu decydowali się mieszkańcy miast niż wsi.

Spis treści

Zmiany w liczbie ludności	3
Czynniki kształtujące liczbę i strukturę ludności	5
Dzietność i urodzenia	7
Zgony	9
Trwanie życia	10
Przyczyny starzenia się społeczeństwa	11
Wyższe i niższe demograficzne	13
Migracje wewnętrzne i zagraniczne na pobyt stały	14
Zmiany demograficzne z wykorzystaniem prognoz	16
Regionalne bieguny wzrostu w województwie podkarpackim	17
Podsumowanie	19
Wybrane dane demograficzne według powiatów w województwie podkarpackim	20

Zmiany w liczbie ludności

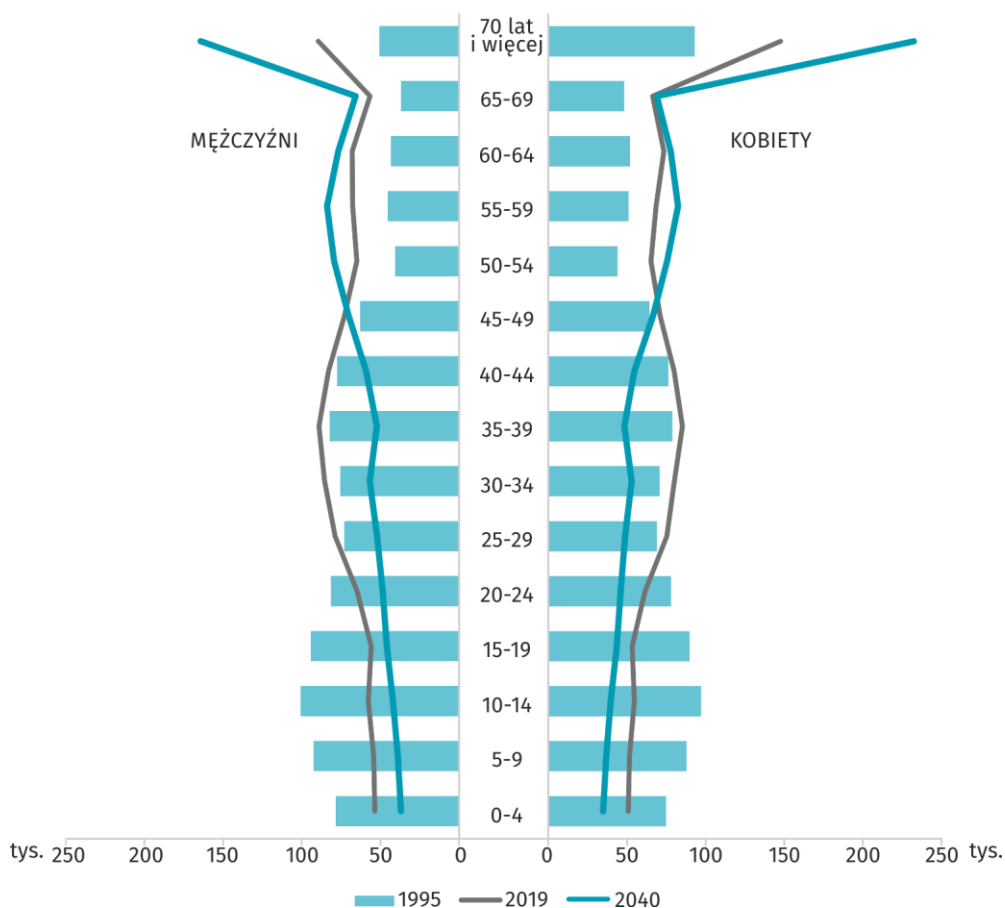
Specyfiką województwa podkarpackiego jest jego peryferyjne i przygraniczne położenie na południowym wschodzie Polski, gdzie od południa graniczy ze Słowacją, a na wschodzie z Ukrainą. Pod względem wielkości powierzchni (17846 km²) zajmuje ono 11. miejsce w kraju.

W końcu 2019 r. liczba ludności województwa podkarpackiego wyniosła 2 mln 127 tys. osób, co stanowiło 5,5% ludności Polski. W porównaniu z 1995 r. liczba ludności województwa zwiększyła się o 29,9 tys. osób (o 1,4%), przy spadku liczebności w kraju o 226,8 tys. osób (o 0,6%).

Strukturę ludności według płci kształtują – z jednej strony – naturalne procesy biologiczne, takie jak stale występująca przewaga liczby chłopców nad liczbą dziewcząt wśród noworodków, większa częstość zgonów mężczyzn niż kobiet, z drugiej zaś – uwarunkowane procesami społeczno-gospodarczymi ruchy wędrownicze ludności. W województwie podkarpackim obserwuje się notowaną od lat nieznaczną przewagę liczebną kobiet. W 2019 r. liczba kobiet wyniosła 1085,3 tys. i stanowiła 51,0% ludności województwa.

Według prognozy ludności Polski na lata 2014-2050 (opracowanej w 2014 r.) liczba ludności w województwie będzie się systematycznie zmniejszać. W 2040 r. liczba mieszkańców Podkarpacia będzie mniejsza o prawie 7% w porównaniu z 2019 r. i wyniesie poniżej 2 mln. Najistotniejsze zmiany będą dotyczyć struktury ludności według ekonomicznych grup wieku.

Wykres 1. Ludność województwa podkarpackiego według płci i wieku w latach 1995, 2019 i 2040



Na przestrzeni lat 1995-2019 procentowy udział populacji miejskiej i wiejskiej w ogólnej liczbie ludności nie uległ istotnym zmianom i kształtował się na niemal identycznym poziomie. W 2019 r. wskaźnik urbanizacji wyniósł 41,4% (w 1995 r. – 41,1%) i był najniższy wśród województw (w kraju 60,0%). Najwyższym stopniem urbanizacji w regionie charakteryzowały się powiaty stalowowolski (59,8%) i mielecki (47,8%) zlokalizowane na północy województwa, najniższym natomiast powiaty brzozowski (11,3%) i krośnieński (11,9%) położone na południu. Powiat przemyski jest jedynym, w którym nie znajdują się żadne miasta.

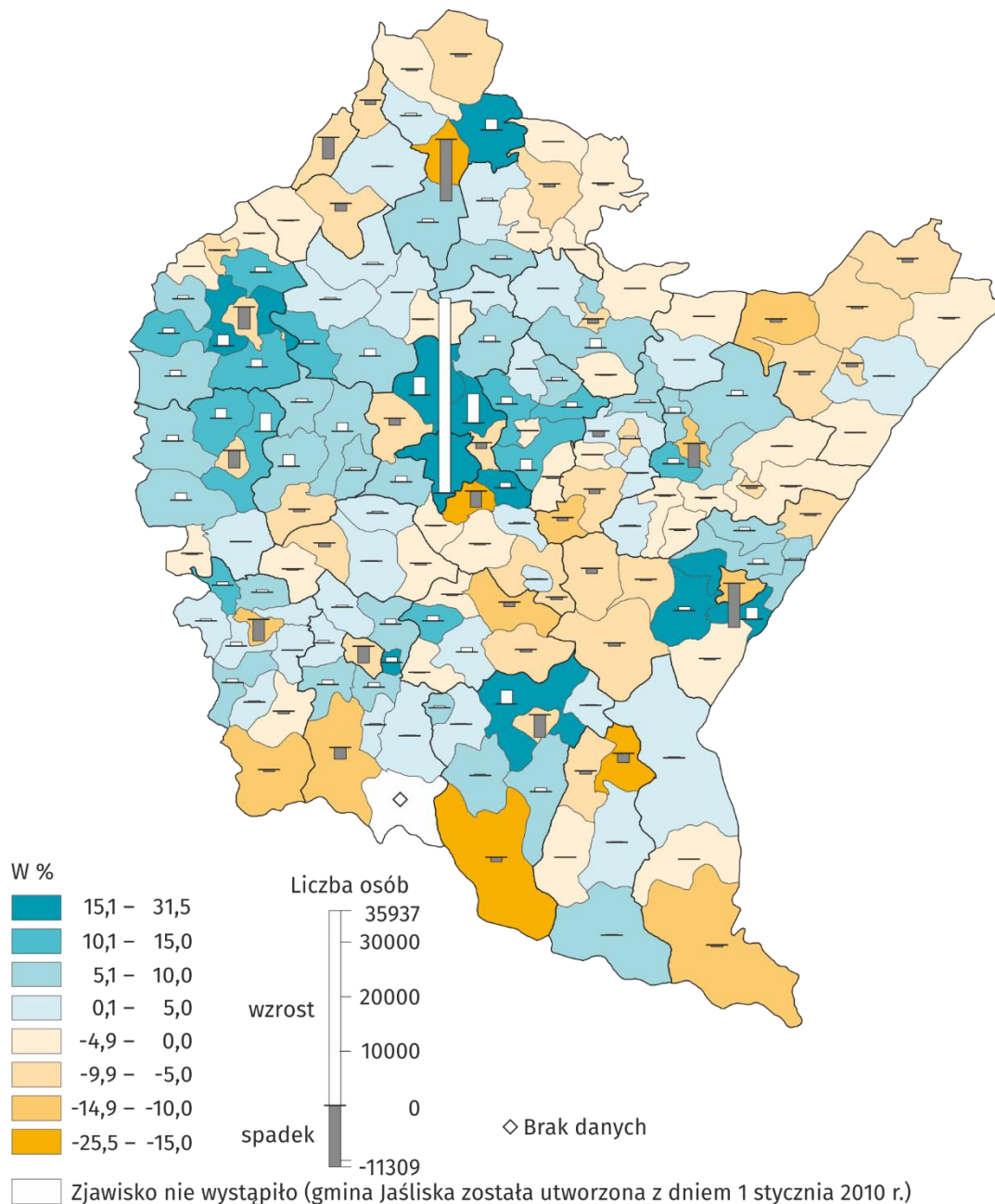
Analizując liczbę ludności województwa podkarpackiego w latach 1995-2019, można stwierdzić, że jej zmiany nie mają jednolitej tendencji. Do 1998 r. liczba ludności wzrastała, osiągając wielkość 2 mln 113 tys. osób. W 1999 r. nastąpił jej spadek o ponad 23 tys. W kolejnych sześciu latach liczba ludności nieznacznie wzrastała. W latach 2006-2007 zanotowano ponowny ubytek mieszkańców Podkarpacia. Przez kolejne pięć lat liczba ludności wzrastała ze zmiennym natężeniem,

w 2012 r. osiągając poziom 2 mln 130 tys. osób. W latach 2013-2016 wystąpił niewielki ubytek mieszkańców w województwie. Kolejny wzrost odnotowano w 2017 r., a dwa lata później ponownie minimalny spadek.

Zmiany w liczbie ludności, jakie zaobserwowano w latach 1995-2019, były zróżnicowane w przekrojach gminnych. Pomijając gminy, w których dokonano zmian podziału administracyjnego, największy procentowy spadek ludności odnotowano

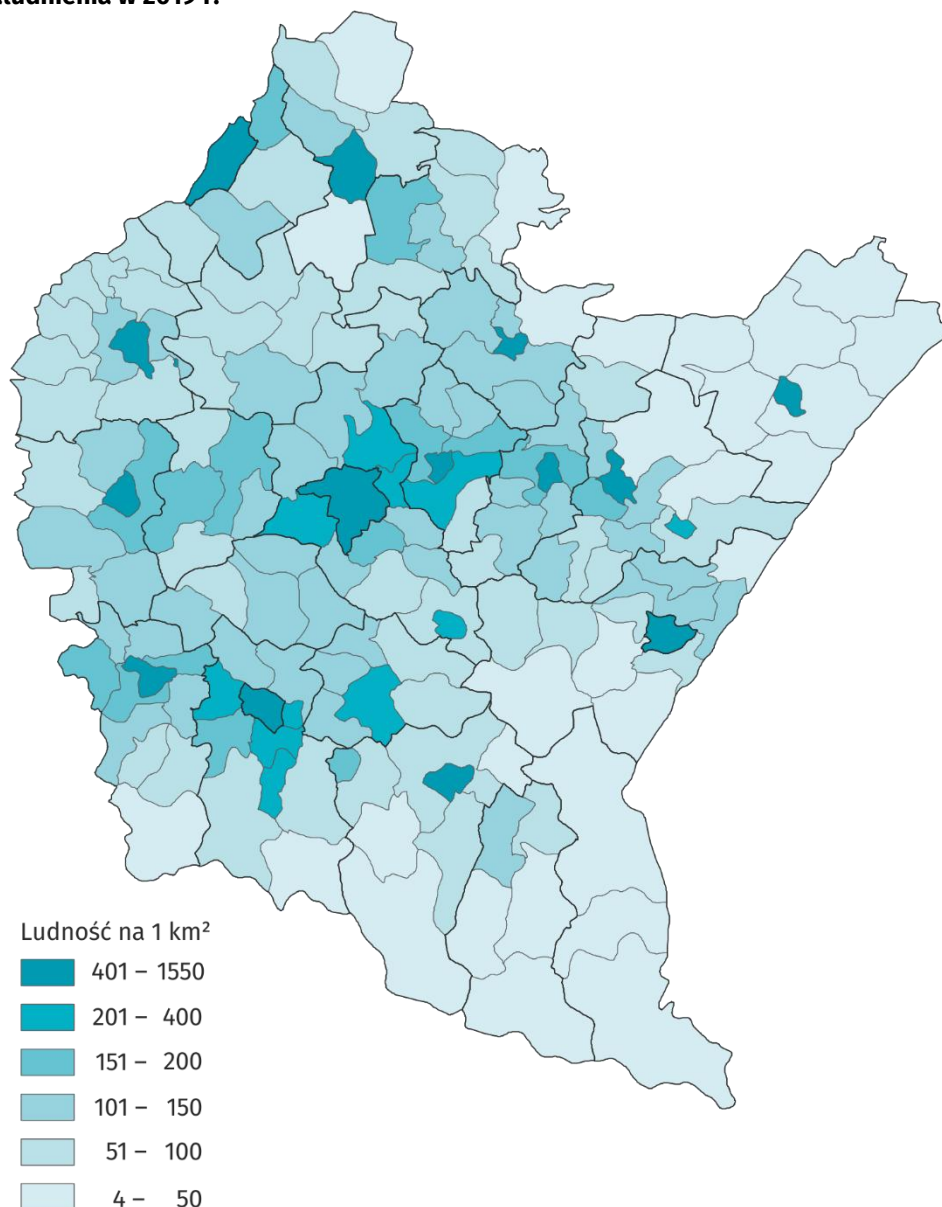
w mieście Stalowa Wola (o 15,8%) i gminie Komańcza (o 15,3%). Z kolei najwięcej osób przybyło w gminach: Trzebownisko (o 31,5%), Przemysł (o 25,8%) i Pysznica (o 23,4%).

Mapa 1. Zmiana liczby ludności w latach 1995-2019



Liczba ludności na 1 km² powierzchni województwa w 2019 r. wyniosła 119 osób (w Polsce – 123), plasując Podkarpacie na 7. miejscu wśród województw. Wskaźnik ten wykazuje znaczne zróżnicowanie przestrzenne w województwie ze względu na nierównomierne rozmieszczenie ludności regionu. Odnacza się on znaczną koncentracją przestrzenną populacji w północnej i środkowej części województwa oraz jej dekoncentracją i rozproszeniem na południowych obszarach przygranicznych. Podregion rzeszowski, zlokalizowany w centrum województwa, o najwyższej gęstości zaludnienia wynoszącej średnio 182 osób/km², skupiał 30,3% ogółu populacji. Wskaźnik gęstości zaludnienia na Podkarpaciu przyjmował najwyższe wartości w miastach: Rzeszów, Dębica i Przemysł (odpowiednio 1550, 1345 i 1314 osób/km²), zaś najniższe w najmniej zaludnionych gminach górskich Lutowiska (4 osoby/km²), Cisna (6 osób/km²) i Krempna (9 osób/km²).

Mapa 2. Gęstość zaludnienia w 2019 r.



Czynniki kształtujące liczbę i strukturę ludności

O liczebności ludności w danym czasie decydują:

- przyrost naturalny ludności, wynikający z różnicy między liczbą urodzeń żywych i zgonów,
- saldo migracji, czyli różnica pomiędzy napływem a odpływem ludności.

W przypadku zmiany w liczbie ludności miejskiej i wiejskiej w grę wchodzi migracje wewnętrzne ludności pomiędzy miastami a wsiami i ukształtowane tymi procesami saldo przemieszczania. Ponadto istotnym czynnikiem są zmiany granic administracyjnych miast i wsi, w wyniku których część ludności „przechodzi” ze wsi do miast lub z miast na wieś.

Na przestrzeni lat 2000-2019 w województwie podkarpackim 6 gmin zmieniło swój status z gmin wiejskich na miejsko-wiejskie. Zostały utworzone nowe miasta: Boguchwała (2008 r.), Brzostek (2009 r.), Kołaczyce i Przecław (2010 r.), Pruchnik (2011 r.) oraz Zaklików (2014 r.).

Z dniem 1 stycznia 1999 r. wprowadzona została reforma administracyjna zmieniająca podział Polski na 3-stopniową strukturę podziału terytorialnego. W wyniku reformy w Polsce utworzono 16 województw, 308 powiatów i 2489 gmin.

Ponadto w województwie podkarpackim w okresie 2000-2019 miały miejsce następujące zmiany podziału administracyjnego:

- z dniem 1 I 2002 r. powstał nowy powiat – leski, który został wyodrębniony z powiatu bieszczadzkiego; równocześnie z gminy Olszanica do gminy Ustrzyki Dolne przeszło 8 wsi;
- z dniem 1 I 2003 r. gmina wiejska Szerzyny, należąca administracyjnie do powiatu jasielskiego w województwie podkarpackim została przyłączona do województwa małopolskiego;
- z dniem 1 I 2010 r. została utworzona gmina wiejska Jaśliska w powiecie krośnieńskim (w części wyodrębniona z gminy Dukla);

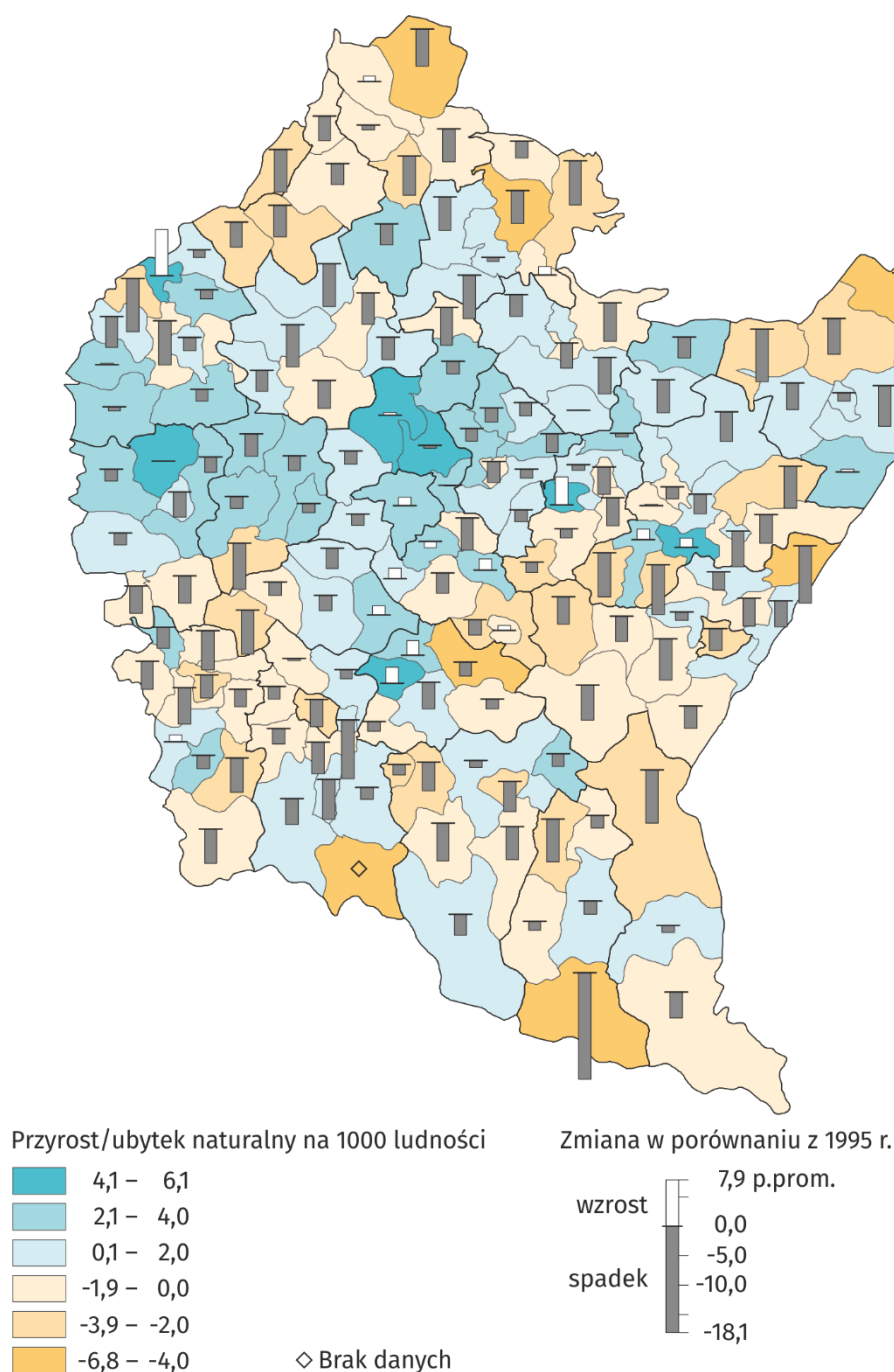
• do miasta Rzeszowa zostały przyłączone:

- z dniem 1 I 2006 r. – miejscowości Słocina i Załęże z gminy Krasne;
- z dniem 1 I 2007 r. – część Przybyszówki z gminy Świlcza;
- z dniem 1 I 2008 r. – część Przybyszówki z gminy Świlcza i Zwiężczyca z gminy Boguchwała;
- z dniem 1 I 2009 r. – miejscowość Biała z gminy Tyczyn;
- z dniem 1 I 2010 r. – Budziwój z gminy Tyczyn i część Miłocina z gminy Głogów Małopolski;
- z dniem 1 I 2017 r. – miejscowość Bzianka z gminy Świlcza.

Jedną z przyczyn zmian liczby ludności jest zmniejszanie się przyrostu naturalnego, tj. nadwyżki liczby urodzeń nad zgonami. W 2019 r. przyrost naturalny na Podkarpaciu wyniósł 584 (w 1995 r. – 7175) osób, co dawało wzrost liczby ludności o 0,3 osoby na każde 1000 mieszkańców województwa (w 1995 r. wzrost ten wyniósł 3,4 osoby). Należy jednak zaznaczyć, że pomimo tendencji malejącej, województwo podkarpackie, jako jedno z czterech w kraju, charakteryzowało się w analizowanym okresie corocznym dodatnim przyrostem naturalnym.

W ujęciu gminnym wskaźnik przyrostu naturalnego wahał się w 2019 r. w granicach od 6,1‰ w gminie Gać do minus 6,8‰ w gminie Cisna. W 78 gminach województwa był on ujemny.

Mapa 3. Ruch naturalny ludności w 2019 r.



Kolejnym czynnikiem obok przyrostu naturalnego mającym wpływ na stan zaludnienia jest saldo migracji stałych czyli różnica między napływem, a odpływem ludności z danego obszaru. W województwie podkarpackim od lat odpływ ludności przewyższał jej napływ, powodując tym samym spadek liczby mieszkańców Podkarpacia. W 2019 r. saldo migracji wyniosło w województwie minus 2950 osób (w 1995 r. minus 1472 osób). W przeliczeniu na 1000 ludności współczynnik

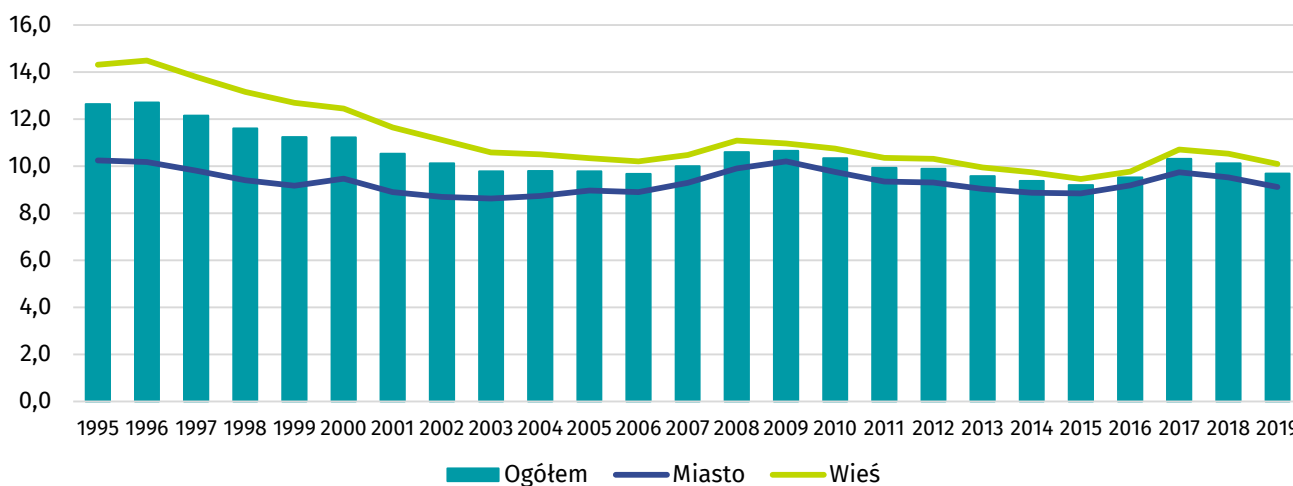
salda migracji osiągnął wartość minus 1,4‰ (w 1995 r. minus 0,7‰). Dodatnią wartość tego współczynnika w 2019 r. odnotowano tylko

w 37 gminach, największą w gminach: Krasne (17,3‰), Trzebownisko (13,8‰) i Pyszcznica (11,1‰). Najgorzej sytuacja przedstawiała się w gminie: Komańcza (minus 14,3‰), Gawłuszowice (minus 12,4‰) i Stary Dzików (minus 11,7‰). Warto zaznaczyć, że od 2016 r. saldo migracji zagranicznych w województwie podkarpackim przyjmuje wartości dodatnie.

Dzietność i urodzenia

W 2019 r. w województwie podkarpackim odnotowano 20613 urodzenia żywe, tj. o 5858 (22,1%) mniej niż w 1995 r. oraz o 6213 (23,2%) mniej w porównaniu z 1996 r., w którym odnotowano największą ich liczbę w analizowanym okresie. W 2019 r. wśród noworodków nieznacznie przeważali chłopcy – 51,9% ogółu (w kraju 51,4%). Współczynnik urodzeń żywych w 2019 r. wyniósł 9,7‰ wobec 12,6‰ w 1995 r., co plasowało województwo podkarpackie na 5. miejscu w kraju, podczas gdy w 1995 r. zajmowało 1. lokatę.

Wykres 2. Urodzenia w województwie podkarpackim na 1000 ludności



Natężenie urodzeń było wyższe na wsi (10,1‰ w 2019 r.) niż w mieście (9,1‰). Różnica między miastem a wsią uległa jednak zmniejszeniu z 4,1 p.prom. w 1995 r. do 1,0 p.prom. w 2019 r.

W 7 powiatach województwa podkarpackiego, w 2019 r., odnotowano średnio powyżej 10 urodzeń na 1000 mieszkańców, najwięcej w Rzeszowie (11,5), w powiecie łańcuckim (11,4) i ropczycko-śędziszowskim (11,3), natomiast najmniej w Krośnie (7,2), Tarnobrzegu (7,5) i powiecie sanockim (7,7). Biorąc pod uwagę gminy województwa podkarpackiego, najwięcej dzieci w przeliczeniu na 1000 mieszkańców urodziło się w gminach: Gawłuszowice (13,9), Ostrów (13,6), Głogów Małopolski (13,5), a najmniej w gminie Cisna (3,9) i Komańcza (6,1).

Ogólny współczynnik płodności, wyrażający przeciętną liczbę urodzeń żywych na 1000 kobiet w wieku rozrodczym (15-49 lat) ukształtował się w 2019 r. na poziomie 40,5 (w 2000 r. – 43,3) i był niższy niż w kraju (41,8). Wskaźnik ten wyższe wartości przyjmował na wsi, gdzie na 1000 kobiet przypadało 42 żywe urodzenia, w miastach zaś 39. Najwyższą płodność, odnotowano w powiecie łańcuckim (47,9), a najniższą w Krośnie (31,7).

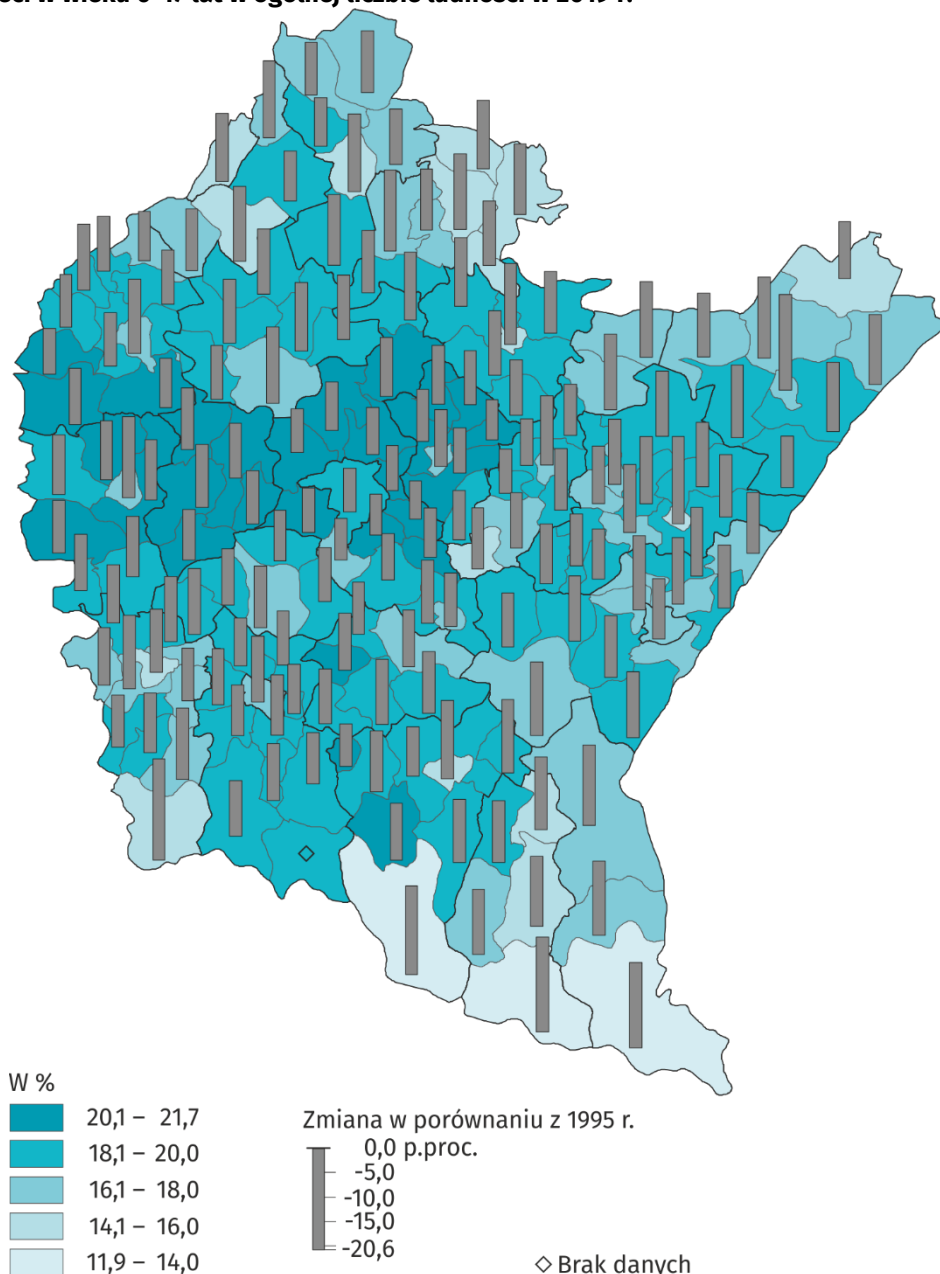
W latach dziewięćdziesiątych XX w. nastąpiło przesunięcie najwyższej płodności z grupy wieku 20-24 lata do grupy 25-29. W 2019 r. na 1000 kobiet w wieku 20-24 lata przypadało 38 urodzeń żywych, a w grupie wiekowej 25-29 lat – 93 urodzenia. W odniesieniu do 2000 r. współczynnik płodności kobiet w wieku 20-24 lata był niższy o 49,7 p.prom., a w grupie 25-29 lat niższy o 13,3 p.prom. Na przestrzeni lat 2000-2019 obserwowany jest wzrost płodności w grupie kobiet w wieku 30-34 lata, gdzie w 2019 r. na 1000 kobiet przypadało 84 urodzeń, a w 2000 r. było ich 63 (wzrost o 21 urodzeń).

Zmianom współczynnika płodności towarzyszył wzrost średniego wieku matek w chwili rodzenia dzieci. W 2019 r. przeciętny wiek kobiet (mediana), które urodziły dziecko w województwie podkarpackim wyniósł 30,3 lat (podobnie jak i w kraju). Dla porównania w 2000 r. w województwie podkarpackim wynosił on 26,9 lat, a w kraju 26,3 lat. Należy także zaznaczyć, że kobiety z wyższym wykształceniem później decydowały się na urodzenie dziecka. W 2019 r. mediana wieku matek z wykształceniem wyższym rodzących dzieci wynosiła 31 lat.

Liczba kobiet w wieku rozrodczym (15-49 lat) jest ważnym czynnikiem wpływającym na liczbę urodzeń. Od 1995 r. odsetek kobiet w tym wieku zmniejszył się z 49,1% do 46,7% w 2019 r.

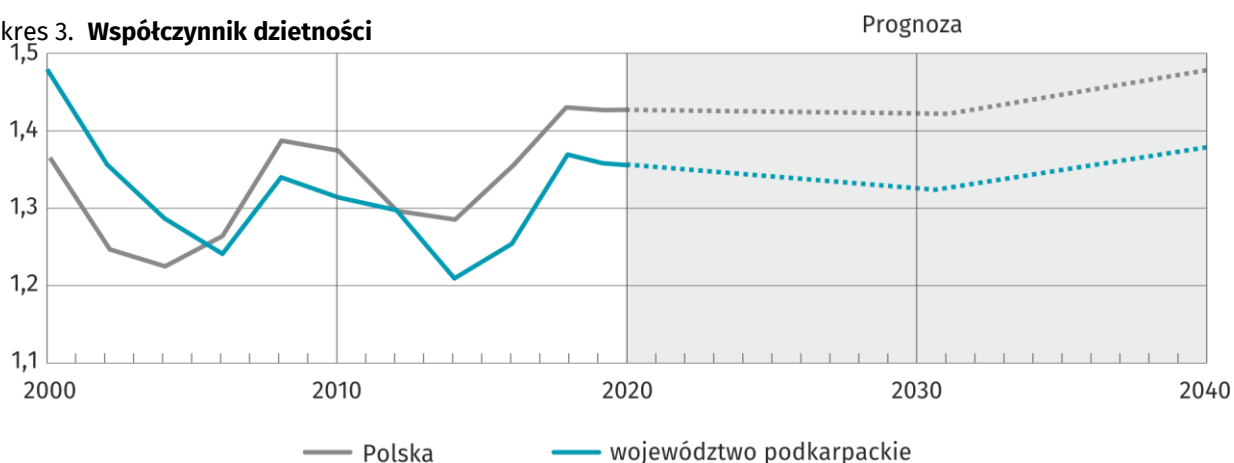
Udział dzieci i młodzieży (0-17 lat) w ogólnej populacji ludności systematycznie maleje. Na przestrzeni lat 1995-2019 ich liczba obniżyła się o 253,8 tys. W 2019 r. dzieci i młodzież w wieku 0-17 lat stanowiły 18,2% ogółu ludności województwa. W odniesieniu do 1995 r. udział dzieci i młodzieży zmniejszył się o 12,3 p.proc. Wyższy odsetek dzieci cechuje społeczność wiejską – 18,9%, niż miejską – 17,1% (w 1995 r. odpowiednio 30,7% i 30,3%).

Mapa 4. **Udział dzieci w wieku 0-17 lat w ogólnej liczbie ludności w 2019 r.**



Od kilku lat obserwowany jest poziom reprodukcji ludności niezapewniający prostej zastępowalności pokoleń. Najbardziej korzystną sytuację demograficzną określa taki współczynnik, który kształtuje się na poziomie 2,15, tj. kiedy na jedną kobietę w wieku 15-49 lat przypada średnio 2 dzieci. W województwie podkarpackim w 2019 r. zanotowano dzietność poniżej poziomu zabezpieczającego reprodukcję prostą – 1,33 w 2019 r., wobec 1,54 w 2000 r. W miastach na jedną kobietę przypadało 1,27 dzieci, a na wsi 1,38. W dziewięciu powiatach województwa podkarpackiego współczynnik dzietności był wyższy niż w województwie. Najwięcej dzieci na jedną kobietę w wieku rozrodczym przypadało w powiecie łańcuckim (1,58), a najmniej w Krośnie (1,07).

Wykres 3. **Współczynnik dzietności**

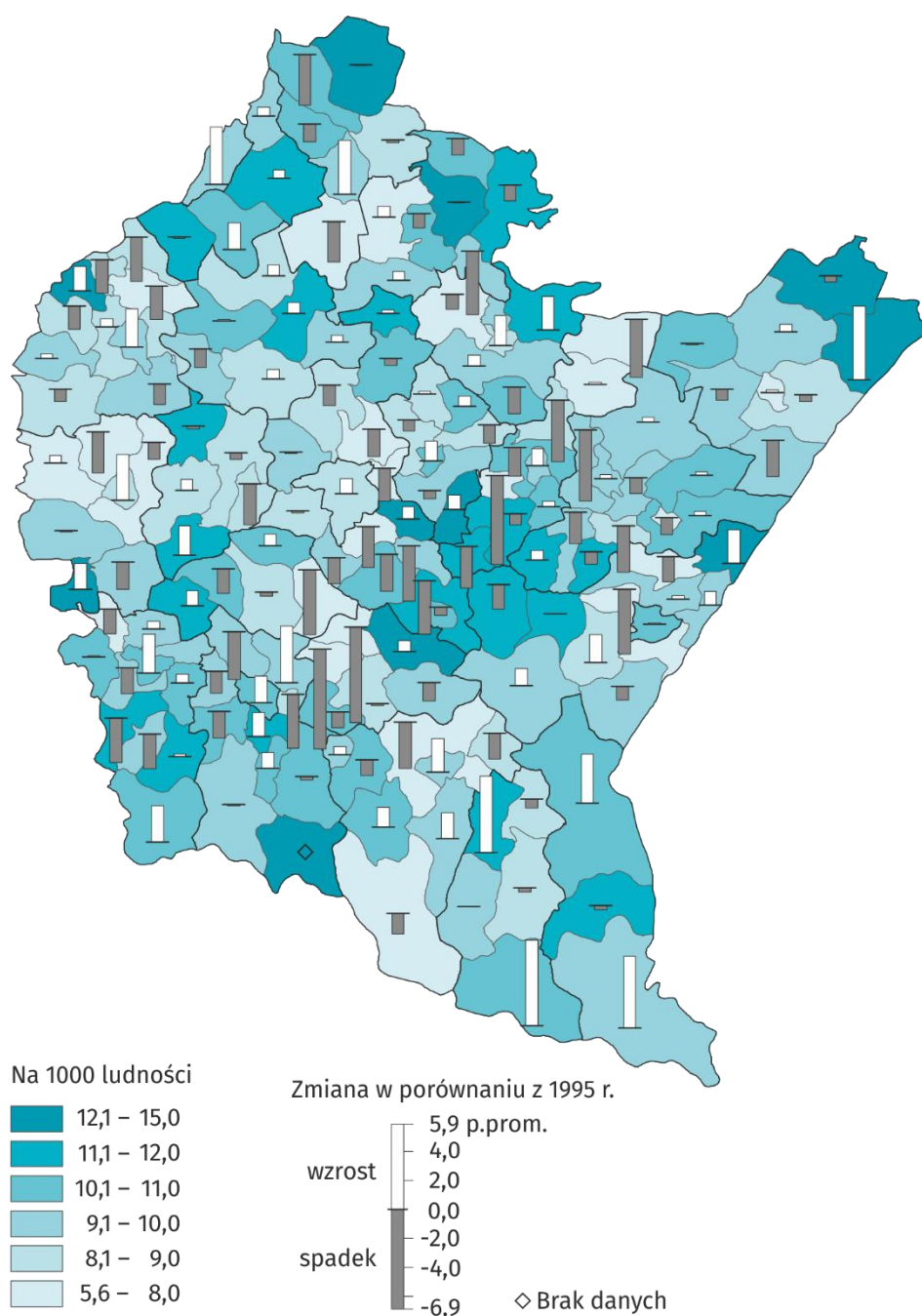


Można przypuszczać, że liczba urodzeń w kolejnych latach będzie nadal spadać. Wynika to m.in. ze zmiany systemu wartości i postaw wśród wielu młodych kobiet. Obecnie kobiety w województwie podkarpackim później rodzą swoje pierwsze dziecko oraz posiadają mniej dzieci. Zmiany w źródłach utrzymania kobiet w powiązaniu ze wzrostem poziomu wykształcenia i średnim wiekiem matek pozwalają sądzić, że młodzi ludzie decydują się najpierw na osiągnięcie określonego poziomu wykształcenia i stabilizacji ekonomicznej, a dopiero później na założenie rodziny i posiadanie dzieci.

Zgony

Zgony i urodzenia w sposób bezpośredni określają wielkość przyrostu naturalnego. W latach 1995-2019 średnia roczna liczba zgonów w województwie podkarpackim wynosiła ponad 18 tys. Od kilku lat ich liczba nieznacznie wzrasta. W 2019 r. zmarło 20,0 tys. osób, tj. o 3,8% więcej niż w 1995 r. Na 1000 mieszkańców województwa przypadło 9,4 zgonów (w 1995 r. – 9,2). Poziom umieralności był nieco wyższy na wsi (w 2019 r. wyniósł 9,6‰, wobec 10,4‰ w 1995 r.), niż obserwowany w miastach (9,2‰, wobec 7,5‰). Połowa zmarłych w 2019 r. nie ukończyła 79,0 lat; dla kobiet wiek środkowy wyniósł 83,9 lata, a dla mężczyzn – 72,1 lata.

Mapa 5. **Zgony w 2019 r.**



W przekroju terytorialnym najwięcej zgonów w przeliczeniu na 1000 ludności odnotowano w gminach: Narol (15,1), Horyniec-Zdrój (14,3) i Nozdrzec (13,6%), a najmniej w gminie Przemyśl (5,6), Komańcza i Jasienica Rosielna (po 5,9).

Zjawiskiem powszechnie obserwowanym są częstsze zgony mężczyzn niż kobiet w tej samej grupie wieku (tzw. zjawisko nadumieralności). W 2019 r. na 100 tys. mężczyzn umierało ich rocznie ponad 1010, natomiast analogiczny wskaźnik dla kobiet był niższy o ponad 135. Różnicowanie to jest w znacznym stopniu uzależnione od wieku. Najmniejsze różnice w umieralności według płci występują wśród dzieci i osób w wieku produkcyjnym, największe wśród osób najstarszych.

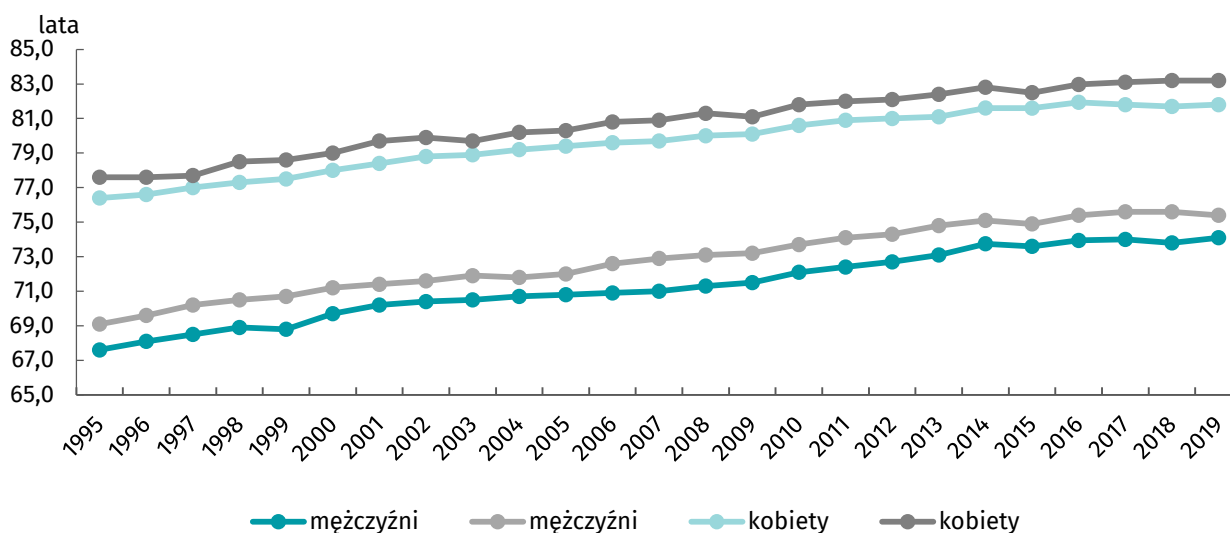
Pomimo spadku umieralności z powodu chorób układu krążenia, które w 1999 r. były przyczyną 53,7% zgonów, nadal stanowią one największy procent przyczyn zgonów. W 2018 r. stanowiły one 43,2% ogółu zgonów, tj. o 2,7 p.proc. więcej niż w kraju. Niekorzystnym zjawiskiem jest wzrost udziału zgonów z powodu chorób nowotworowych z 19,7% w 1999 r. do 25,6% w 2018 r. W kraju odsetek zgonów spowodowanych chorobami nowotworowymi wzrósł o 4,5 p.proc. (z 21,9% w 1999 r. do 26,4% w 2018 r.). Zmniejszył się odsetek zgonów spowodowanych przyczynami zewnętrznymi, które w 2018 r. stanowiły 4,3% wszystkich zgonów, wobec 6,3% w 1999 r. (w kraju odpowiednio: 4,9% i 7,2%).

Trwanie życia

W latach 1995-2019 nastąpiło wydłużenie trwania życia mieszkańców Podkarpacia, zarówno kobiet, jak i mężczyzn. Tendencję taką można było zaobserwować również w skali kraju. Jest to zasługa przede wszystkim postępu medycyny i zwiększenia świadomości na temat zdrowego stylu życia. Społeczeństwo zdecydowanie więcej uwagi zwraca na ruch, czy dietę, a także profilaktykę badań oraz odpowiedni odpoczynek. Dodatkowo czynnikami wpływającymi na długość życia na danym obszarze mogą być występujące choroby cywilizacyjne i dostępność do opieki medycznej, jak też coraz lepszej nowoczesnej diagnostyki. Nie bez znaczenia pozostaje również zmiana poziomu życia społeczeństwa i jego kondycji zdrowotnej, czy dochodów, ale także klimatu i jakości środowiska naturalnego.

W 2019 r. na Podkarpaciu mężczyźni żyli przeciętnie 75,4 lat, natomiast kobiety 83,2 lat, w Polsce natomiast wiek mężczyzn wyniósł 74,1 lat, a kobiet 81,8 lat. Pod względem długości życia odbiegamy jeszcze od średniej dla krajów UE, która w roku 2018 r. wyniosła 78,3 lat dla mężczyzn i 83,6 lat dla kobiet. W porównaniu z 1995 r. zarówno mężczyźni, jak i kobiety Podkarpacia żyli dłużej odpowiednio o 6,3 i 5,6 lat. Różnica między przeciętnym trwaniem życia kobiet i mężczyzn w analizowanych latach malała (z 8,5 lat w 1995 r. do 7,8 lat w 2019 r.). W miastach kobiety żyją o 7,2 lat dłużej niż mężczyźni, a na wsi o 8,2 lat (w kraju odpowiednio o 7,2 i o 8,4).

Wykres 4. **Przeciętne trwanie życia**



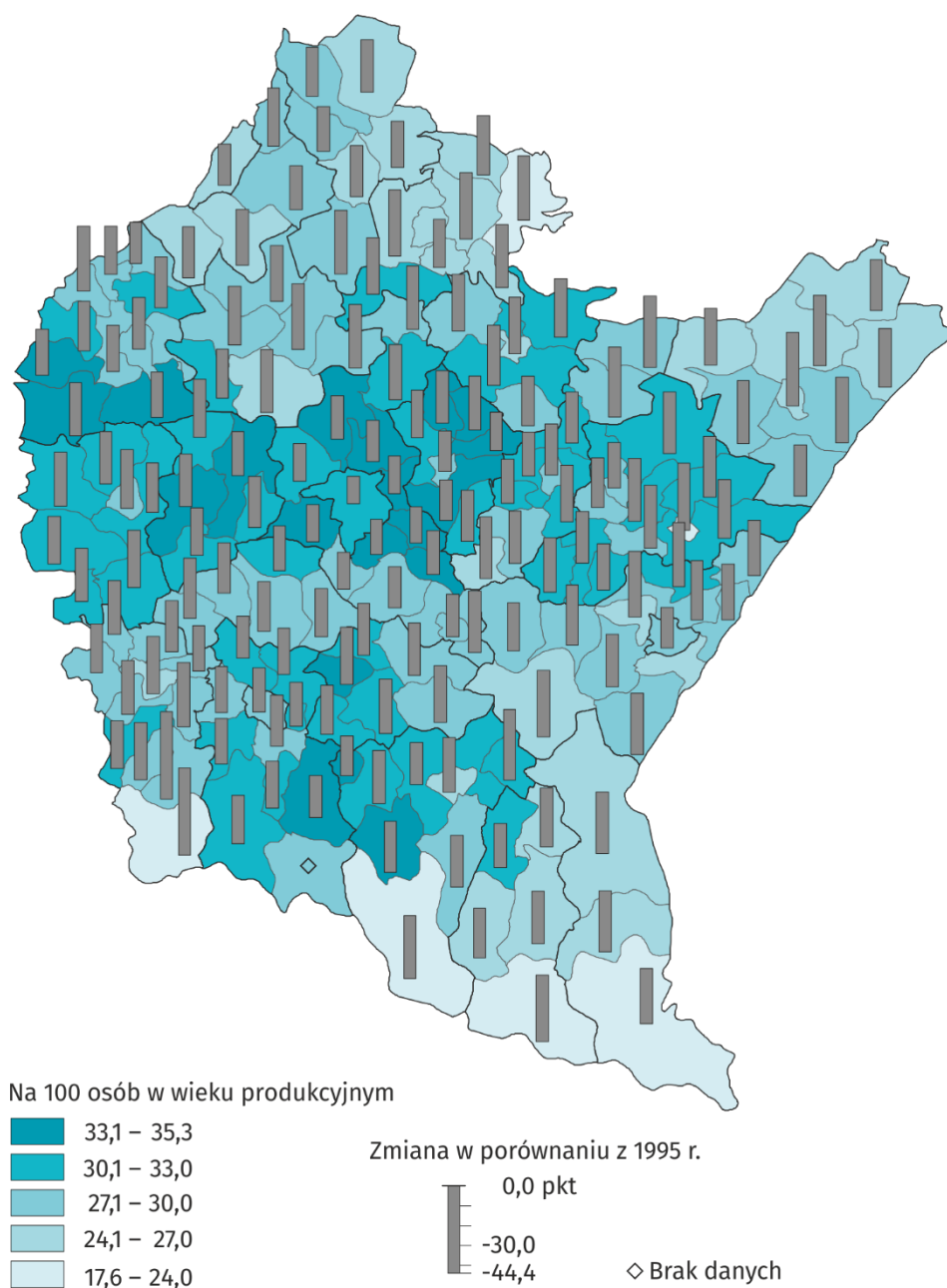
Analizując dane dla poszczególnych województw można stwierdzić, że nadal utrzymuje się duże regionalne zróżnicowanie przeciętnego trwania życia. W województwie łódzkim średnia długość trwania życia mężczyzn jest najkrótsza – w 2019 r. wynosiła 72,5 lat. Jest to o 2,9 lata mniej niż w województwie podkarpackim, które od lat jest wiodącym pod względem długości trwania życia zarówno wśród kobiet jak i mężczyzn.

Przyczyny starzenia się społeczeństwa

Wiek środkowy (mediana – wyznaczająca granicę wieku, którą połowa osób danej zbiorowości już przekroczyła, a druga połowa jeszcze jej nie osiągnęła) mieszkańców województwa podkarpackiego z roku na rok jest coraz wyższy. W 2019 r. mediana wieku wyniosła 40,3 lat (w 2010 r. – 36,5 lat, w 1995 r. – 31,3 lat). Mediana dla kobiet wyniosła 41,9 lat, (w 1995 r. – 32,9 lata), a dla mężczyzn – 38,9 lat (w 1995 r. 29,8 lat). Mieszkańcy miast byli średnio o ponad 2 lata starsi od mieszkańców wsi (w 1995 r. o rok). W Polsce mediana w 2019 r. była wyższa i kształtowała się na poziomie 41,3 lat (w 1995 r. – 34,0 lat).

Na Podkarpaciu obserwuje się niekorzystne zmiany, świadczące o starzeniu się społeczeństwa. Następuje systematyczne zmniejszanie się udziału dzieci i młodzieży (0-17 lat) w ogólnej liczbie ludności województwa, przy jednoczesnym wzroście liczby osób w wieku poprodukcyjnym (mężczyźni w wieku 65 lat i więcej oraz kobiety w wieku 60 lat i więcej). Odsetek ludności w wieku przedprodukcyjnym (poniżej 18 lat) obniżył się z 30,5% w 1995 r. do 18,2% w 2019 r. Jednocześnie wzrósł udział osób w wieku poprodukcyjnym – z 13,3% do 20,4%. Zwiększył się udział ludności w wieku produkcyjnym – z 56,2% w 1995 r. do 61,5% w 2019 r.

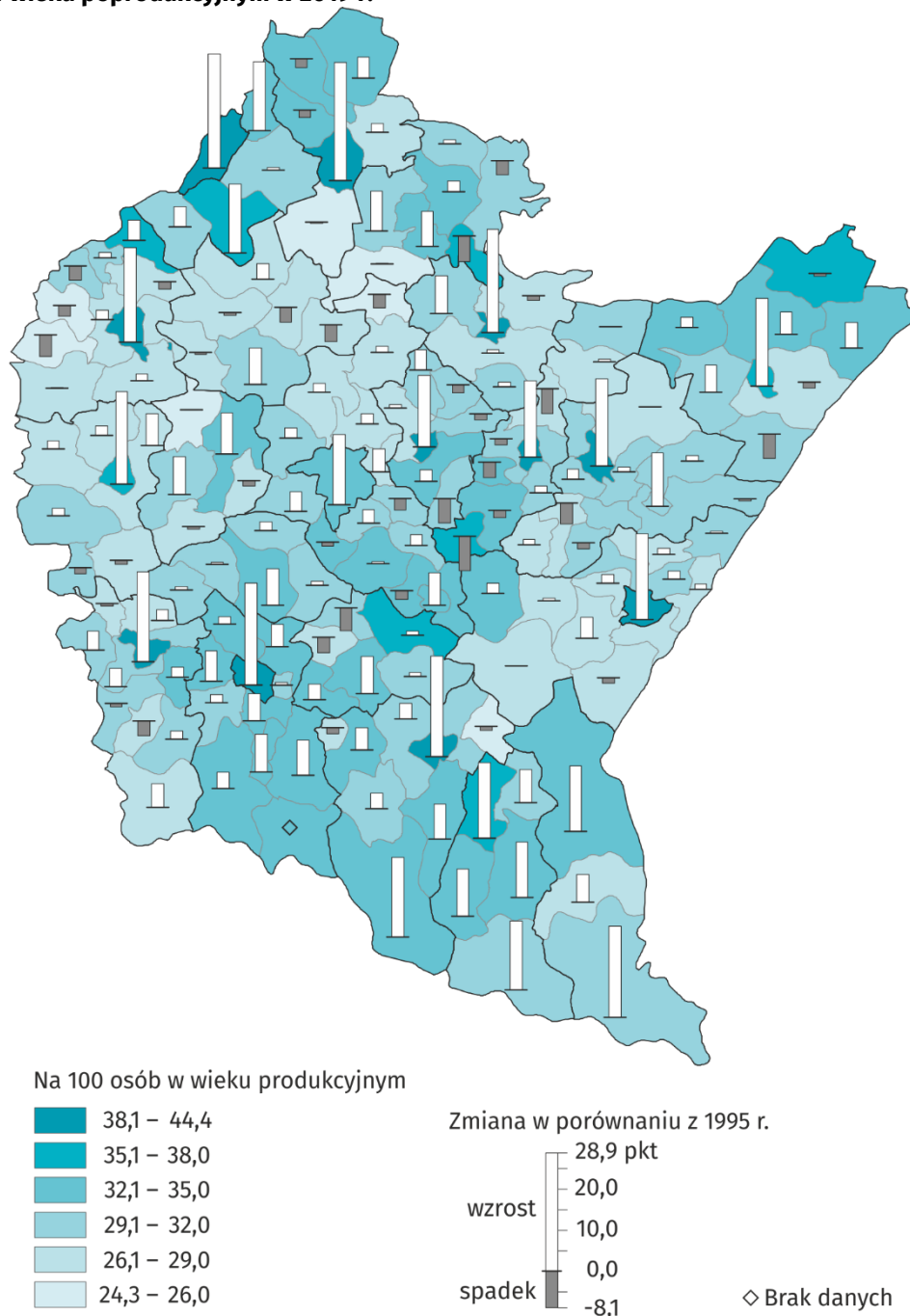
Mapa 6. Ludność w wieku przedprodukcyjnym w 2019 r.



W 2019 r. na 100 osób w wieku produkcyjnym (mężczyźni w wieku 18-64 lata, kobiety w wieku 18-59 lat) przypadało 63 osoby w wieku nieprodukcyjnym (przedprodukcyjnym i poprodukcyjnym), w 1995 r. – 78.

Podkarpacie jest województwem, gdzie stosunek osób w wieku nieprodukcyjnym przypadających na 100 osób w wieku produkcyjnym należał do najniższych w kraju. Podobnie jak w pozostałych województwach, wartość tego wskaźnika była wyższa w 2019 r. w porównaniu z 2010 rokiem (w woj. podkarpackim o 6,1 p.proc., w Polsce o 11,5 p.proc.). Warto zauważyć, że zmiana ta na Podkarpaciu była najmniejsza w Polsce, co sugeruje najniższe tempo zmian powiązanych ze zjawiskiem starzenia się społeczeństwa i przemawia na korzyść naszego województwa.

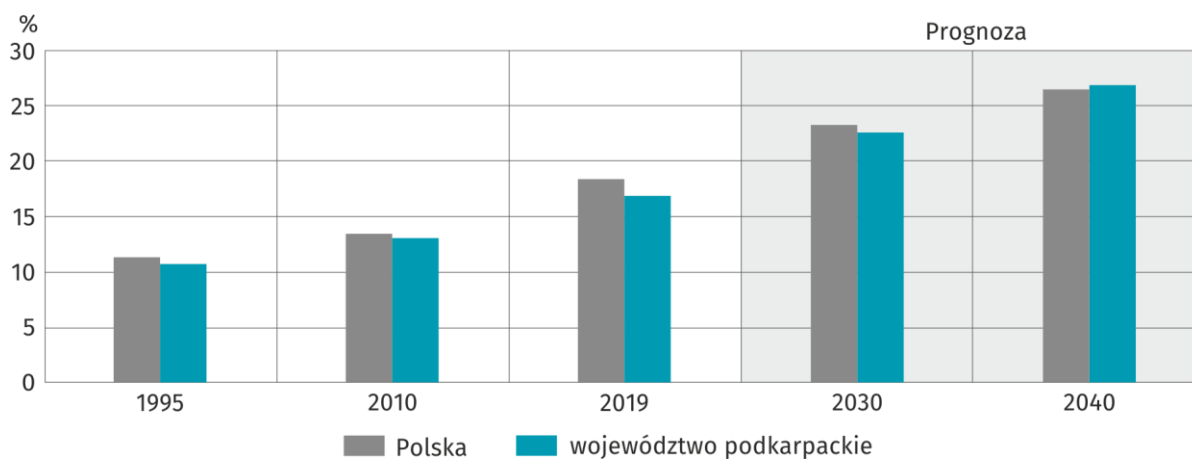
Mapa 7. **Ludność w wieku poprodukcyjnym w 2019 r.**



Wskaźnik starości demograficznej, czyli udział osób w wieku 65 lat i więcej w ogólnej liczbie ludności w 2019 r. w województwie podkarpackim wyniósł 16,9% (w kraju 18,1%). W odniesieniu do 1995 r. zwiększył się o 6,1 p.proc., a w kraju był wyższy o 6,9 p.proc. Największy udział osób w wieku 65 lat i więcej obserwujemy w województwach łódzkim (20,1%)

i świętokrzyskim (19,7%), najmniejszy zaś w województwie warmińsko-mazurskim (16,6%). Najwyższą wartość w 2019 r. wśród powiatów województwa podkarpackiego zanotowano w Krośnie (20,9%), natomiast najniższą w powiecie rzeszowskim (14,8%). W 1995 r. sytuacja wyglądała nieco odmiennie – powiatem o najwyższej wartości był powiat przeworski (13,4%), a o najniższej był Tarnobrzeg (6,5%).

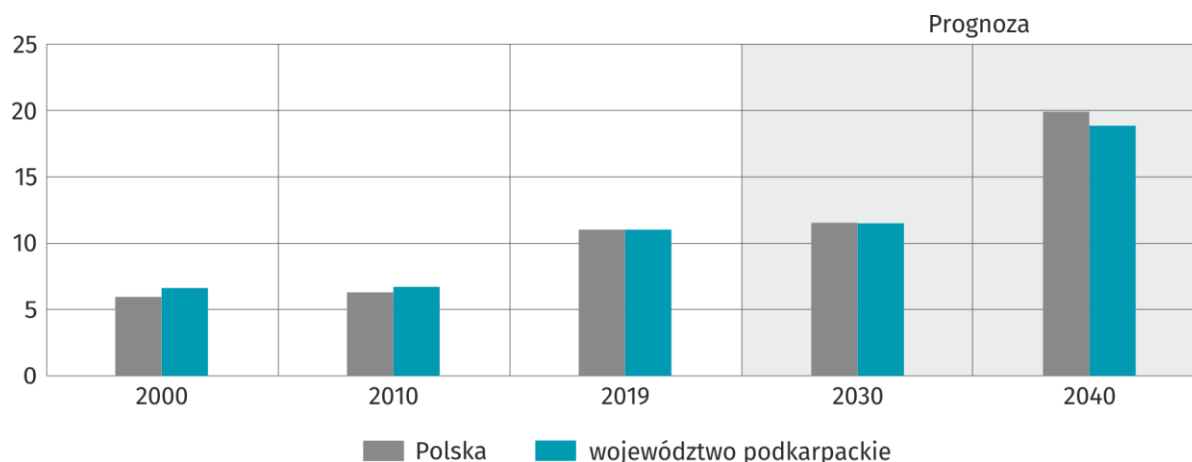
Wykres 5. **Wskaźnik starości demograficznej**



Proces starzenia się ludności postrzegany w wymiarze jednostkowym i społecznym stawia trudne wyzwania na wielu płaszczyznach, nie tylko w sferze ekonomicznej, lecz również zdrowotnej i socjalnej. Wiele osób najstarszych wymaga i będzie wymagać opieki. Populacja ludności najstarszej w wieku 85 lat i więcej województwa podkarpackiego wzrosła z 19,7 tys. w 2000 r. do 44,5 tys. w 2019 r., a według prognozy w 2040 r. takich osób będzie już prawie 90 tys.

Relację między starszymi i młodszymi generacjami określa wskaźnik wsparcia międzypokoleniowego (inaczej wskaźnik wsparcia osób starszych lub opieki nad rodzicami), który oznacza liczbę osób w wieku 85 lat i więcej przypadającą na 100 osób w wieku 50-64 lata. W latach 2000-2019 wspomniany wskaźnik zwiększył się z 6,7 do 10,9 i według prognozy będzie wykazywał tendencję wzrostową. Prognozuje się, że w 2040 r. na 100 osób w wieku 50-64 lata, będzie przypadać 19 osób w wieku 85 lat i więcej.

Wykres 6. **Wskaźnik wsparcia międzypokoleniowego**



Wyże i niże demograficzne

W drugiej połowie XX wieku odnotowano dwa wyże demograficzne oraz dwa niże, ale ważny jest nie sam fakt ich wystąpienia, lecz amplituda i długość trwania. Pierwszy wyż wynikający z tzw. powojennej kompensacji miał miejsce w latach 50. Następne lata (druga połowa lat 60. XX wieku) przyniosły niż demograficzny – jako naturalny cykl falowania demograficznego. Naturalną konsekwencją wyżu kompensacyjnego – zgodnie z zasadą, że wyż rodzi wyż – był kolejny (drugi) z przełomu lat 70. i 80. ub. wieku (włącznie z baby boom w 1983 r.).

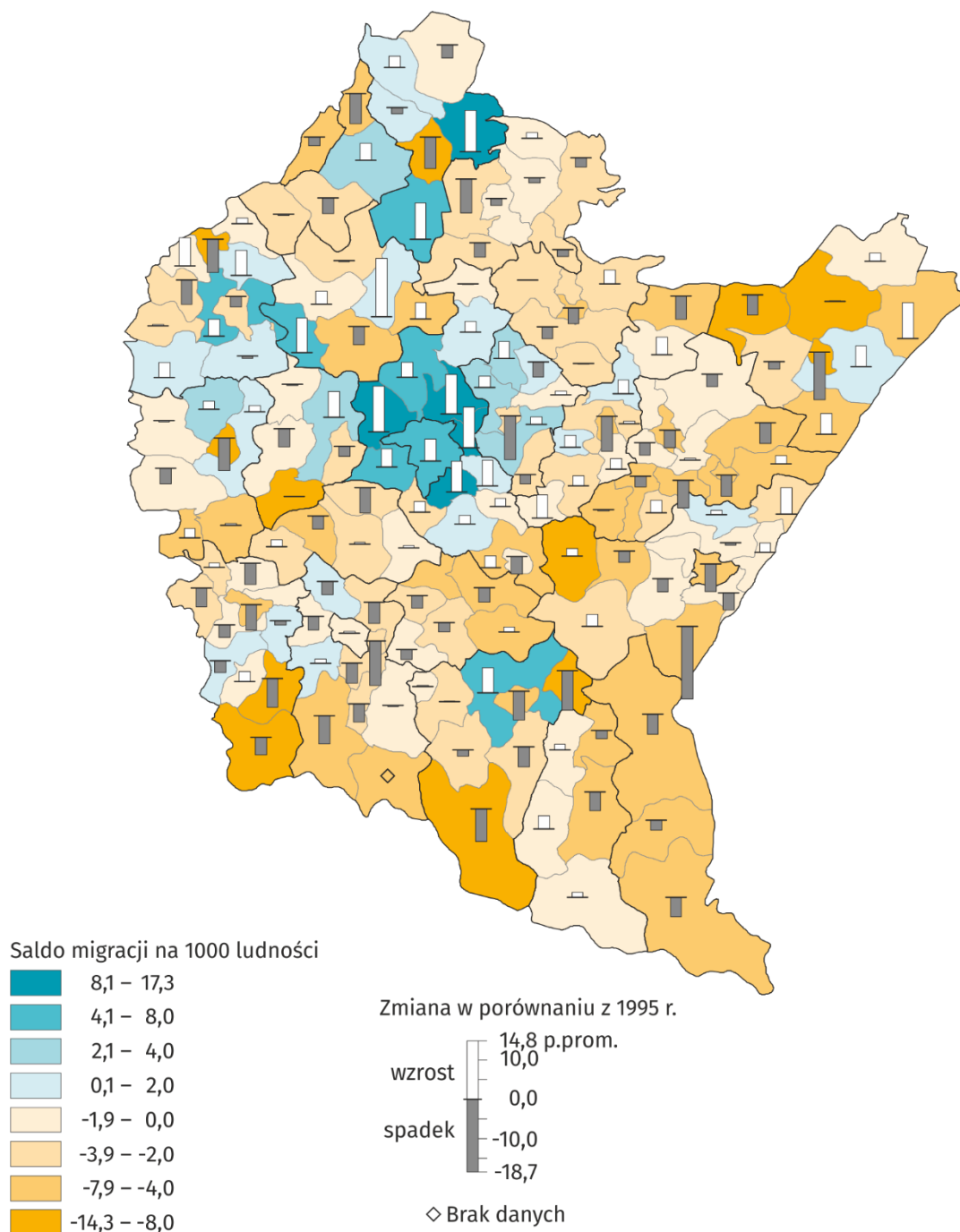
Po spadkowym okresie, występującym bezpośrednio po wyżu demograficznym z przełomu lat 70/80 ubiegłego stulecia, liczba urodzeń powinna zacząć rosnać już od połowy lat 90. Byłaby to naturalna konsekwencja wejścia wówczas w wiek najwyższej płodności licznych roczników kobiet urodzonych w drugiej połowie lat 70. XX wieku. Zgodnie z falowaniem demograficznym, w tym czasie powinna rozpocząć się faza wychodzenia z niżu demograficznego, aż do osiągnięcia kolejnego wyżu z baby boom oczekiwany po 2010 roku. Tymczasem obserwowano głęboką depresję urodzeniową i dalszy spadek liczby urodzeń trwający aż do 2003 r. Następnie liczba urodzeń rosła do 2009 r. i był to wzrost spowodowany przede wszystkim realizacją urodzeń „odłożonych”. Nastąpiło w tym okresie echo wyżu demograficznego z początku lat 80. ub. wieku, jednak urodziły się wówczas dzieci stanowiąc liczebnie już tylko ok. 60% pokolenia swoich rodziców. Następny stopniowy spadek liczby urodzeń trwał do 2015 r., natomiast w kolejnych dwóch latach nastąpił wzrost urodzeń, po czym w 2018 r. i 2019 r. znowu zaczęła spadać.

Migracje wewnętrzne i zagraniczne na pobyt stały

Migracje ludności, obok przyrostu naturalnego, są podstawowym czynnikiem kształtującym liczbę ludności i jej rozmieszczenie. Wielkość i kierunek migracji są najczęściej determinowane przez stopień rozwoju gospodarczego i ekonomiczną sytuację regionu. W 2019 r. w województwie podkarpackim – podobnie jak w całym badanym okresie obejmującym lata 1995-2019 – odpływ ludności (wymeldowania z pobytu stałego) przewyższał napływ ludności (zameldowania na pobyt stały). W 2019 r. odpływ ludności na pobyt stały wyniósł 26,2 tys. (w 1995 r. – 24,4 tys.), natomiast napływ – 23,2 tys. osób (w 1995 r. – 23,0 tys.).

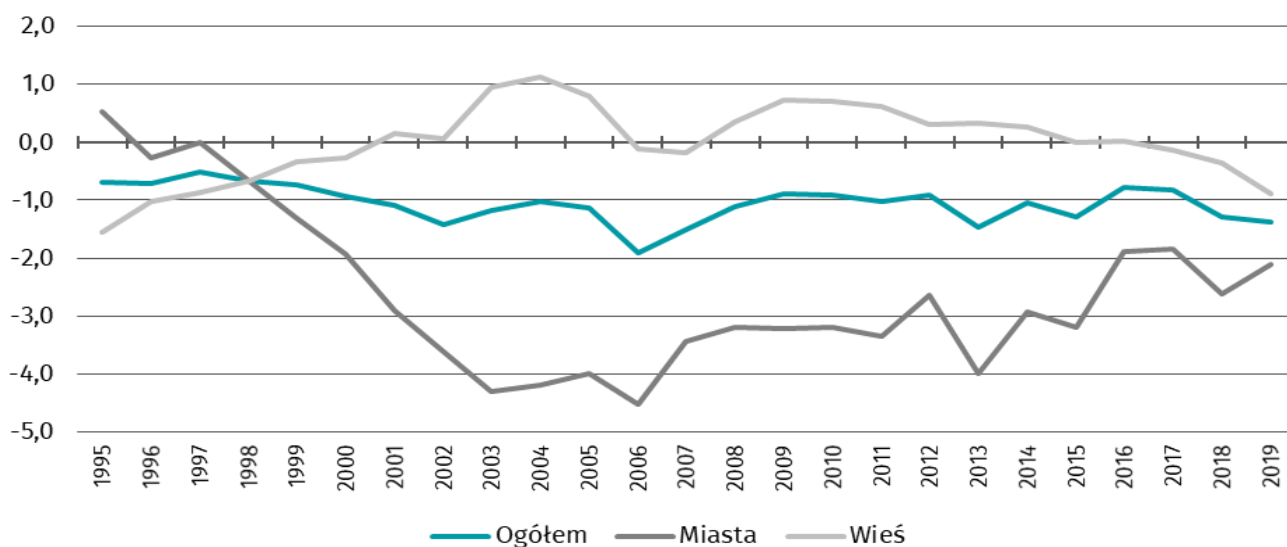
Wartość ujemnego salda migracji stałej zwiększyła się z minus 1400 w 1995 r. do minus 2950 w 2019 r. Główny udział w ujemnym saldzie migracji na Podkarpaciu w latach 1995-2019 r. mieli mieszkańcy miast (w roku 2019 minus 1853), natomiast saldo migracji dla wsi było mniejsze (w roku 2019 minus 1097). Częściej na zmianę stałego pobytu decydowały się kobiety.

Mapa 8. Migracje wewnętrzne i zagraniczne na pobyt stały w 2019 r.



W przeliczeniu na 1000 ludności współczynnik salda migracji w 2019 r. osiągnął wartość minus 1,4‰ i był o 0,7 p.prom. większy w porównaniu z rokiem 1995. W przekroju gminnym województwa podkarpackiego, współczynnik salda migracji w 2019 r. wahał się od 17,3‰ w Krasnem do minus 14,3‰ w Komańczy. W większości gmin (w 119) saldo migracji było ujemne, w 37 było dodatnie, a w 4 gminach wyniosło zero.

Wykres 7. **Ogólne saldo migracji na pobyt stały na 1000 ludności w województwie podkarpackim w latach 1995-2019**



W latach 1995-2019 w województwie podkarpackim notowano ujemne saldo migracji wewnętrznych. Najniższe saldo migracji w analizowanym okresie wystąpiło w 2019 r. (minus 3462) i było prawie 5-krotnie większe niż w 1995 roku.

Zarówno największy napływ, jak i odpływ w ramach migracji wewnętrznych w 2019 r. zanotowano w Rzeszowie (odpowiednio: 3582 i 2266), co w konsekwencji skutkowało najwyższym w województwie saldem migracji wewnętrznych (1316). Dodatkowo saldo migracji wystąpiło jeszcze w 36 gminach, a w 2 gminach było zerowe. W większości gmin (w 121) wystąpiła przewaga odpływu ludności nad napływem, przy czym najwyższa różnica wystąpiła w Stalowej Woli (minus 530).

Wśród migracji wewnętrznych zdecydowanie przeważały migracje wewnątrz wojewódzkie. W porównaniu z 2000 r., na Podkarpaciu nie zmienił się kierunek tych migracji. Nadal najczęściej ludzi migruje z miasta na wieś, chociaż na przestrzeni lat 2000-2019 saldo takich migracji zmniejszyło się z 229 do 96.

Z analizy danych dotyczących migracji wewnętrznych na pobyt stały w ruchu międzywojewódzkim wynika, że zarówno w 2000 r., jak i 2019 r. największy napływ ludności do województwa podkarpackiego następował z województw ościennych – małopolskiego i lubelskiego (w 2019 r. odpowiednio: 978 i 764 osób). Najmniej osób zdecydowało się przenieść na stałe na Podkarpacie z województwa lubuskiego (2019 r. – 36 osób). Największy odpływ mieszkańców województwa podkarpackiego obserwowany był do województwa małopolskiego i mazowieckiego (w 2019 r. odpowiednio: 3232 i 1400 osób). Najmniej osób z Podkarpacia osiedliło się na stałe w województwie podlaskim (w 2019 r. – 54 osoby).

Tablica 1. **Migracje zagraniczne ludności na pobyt stały**

WYSZCZEGÓLNIENIE	1995	2010	2019
Imigracja	505	907	1058
mężczyźni	272	550	559
kobiety	233	357	499
Emigracja	1277	863	546
mężczyźni	667	404	274
kobiety	610	459	272
Saldo migracji	-772	44	512
mężczyźni	-395	146	285
kobiety	-377	-102	227

Na dynamikę i saldo migracji ogólnej wpływ wywiera także migracja zagraniczna.

Na Podkarpaciu w 2019 r. zameldowało się na pobyt stały 1058 imigrantów, w 2010 r. było to 907 osób, a w 1995 r. 505 osób.

Na wyjazd z Podkarpacia na stałe za granicę częściej decydowali się mieszkańcy miast. W 2019 r. z podkarpackich miast wyjechało na stałe 331 osób, co stanowiło 60,6% ogółu emigrantów województwa. Dla porównania, w 1995 r. i 2010 r.

odsetek ten kształtował się na poziomie 66,3% i 66,7%. W miastach Podkarpacia osiedliło się 526 imigrantów - stanowili oni 49,7% ogółu osób z zagranicy, które zdecydowały się na pobyt stały w województwie podkarpackim.

Analizując emigrację ludności województwa podkarpackiego do krajów europejskich można zauważyć, że gwałtowny wzrost wyjazdów na stałe do Wielkiej Brytanii nastąpił w 2006 r. Wyjazdy te stanowiły 42,2% ogółu emigracji. W 2009 r. nastąpił spadek emigracji do Wielkiej Brytanii do poziomu 17,1%, żeby wzrosnąć w 2012 r. do 22,2%, a w 2019 r. do 26,7%. Tradycyjnie na Podkarpaciu notuje się duży procentowy udział wyjazdów na pobyt stały do Stanów Zjednoczonych, często wynikający z łączenia wielopokoleniowych rodzin emigrantów. W 2019 r. udział ten wyniósł 21,2%, przy czym należy zauważyć, że np. w 2009 r. odsetek ten wynosił nawet 39,9%. Z pozostałych krajów, do których w 2019 r. najczęściej emigrowali mieszkańcy Podkarpacia należy wymienić Niemcy, Francję, Hiszpanię oraz Holandię.

Uzupełnieniem analizy emigracji jest szacunek liczby mieszkańców Polski przebywających czasowo za granicą (tzw. zasoby imigracyjne Polaków w innych krajach). Zgodnie z wynikami opracowanego szacunku, w końcu 2016 roku poza granicami Polski przebywało czasowo około 219,8 tys. mieszkańców naszego województwa, tj. o 16 tys. (8%) więcej niż w 2014 roku.

Polski rynek w dalszym ciągu jest bardzo atrakcyjny dla cudzoziemców, głównie z za wschodniej granicy. Świadczyć o tym może m.in. rosnąca liczba zezwoleń na pracę. W 2019 r. liczba zezwoleń wydanych w województwie podkarpackim wyniosła 8551 i był to wzrost o prawie 60% w porównaniu z 2018 r. i ponad dziewięciokrotny w porównaniu z 2015 r. Zdecydowaną większość (ok. 80%) zezwoleń na pracę wydanych było dla obywateli Ukrainy. Wzrosła także liczba oświadczeń pracodawców wykazujących chęć zatrudnienia obywateli z zagranicy. W 2019 r. liczba oświadczeń w województwie podkarpackim wyniosła 24 tys., podczas gdy w 2007 r. było to zaledwie 543 przypadki, i także dotyczyły obywateli Ukrainy – blisko 95%. Mogło to być wynikiem pogarszającej się sytuacji ekonomicznej na Ukrainie oraz konfliktu zbrojnego. Należy jednak pamiętać, że liczba cudzoziemców, którzy podjęli pracę w związku z zarejestrowanym oświadczeniem nie musi być tożsama z liczbą zarejestrowanych oświadczeń. Wynika to m.in. z faktu, iż dla części cudzoziemców zarejestrowano więcej niż jedno oświadczenie, odmowy udzielenia wizej niektórym cudzoziemcom czy też rezygnacji części cudzoziemców z przyjazdu do Polski.

Wśród 10 gmin, z największą liczbą przyjeżdżających do pracy z innych gmin województwa, znalazły się wyłącznie miasta, do których w 2016 r. przyjeżdżało blisko 60% ogółu przyjeżdżających do pracy z innych gmin. Zdecydowanym liderem na Podkarpaciu był Rzeszów, do którego przyjeżdżało prawie 47 tys. osób. Warto zaznaczyć, że stolica województwa zajęła

7. miejsce w kraju wśród gmin z największą liczbą przyjeżdżających do pracy. Na kolejnych miejscach pod względem liczby przyjeżdżających do pracy na Podkarpaciu pracowników najemnych uplasowało się Krosno (15 tys.), Mielec (11 tys.), Stalowa Wola (10 tys.) oraz Sanok (9 tys.). Następne były Dębica, Jarosław, Jasło oraz Przemyśl. Na ostatnim miejscu na liście 10 gmin z największą liczbą przyjeżdżających do pracy uplasowała się gmina miejska Łańcut, w której pracę znalazło 3,9 tys. osób mieszkających w innych gminach. Do gmin o najmniejszej liczbie przyjeżdżających do pracy należały Cisna (22 osób), Jaśliska (24 osób) i Czarna powiat bieszczadzki (26 osób).

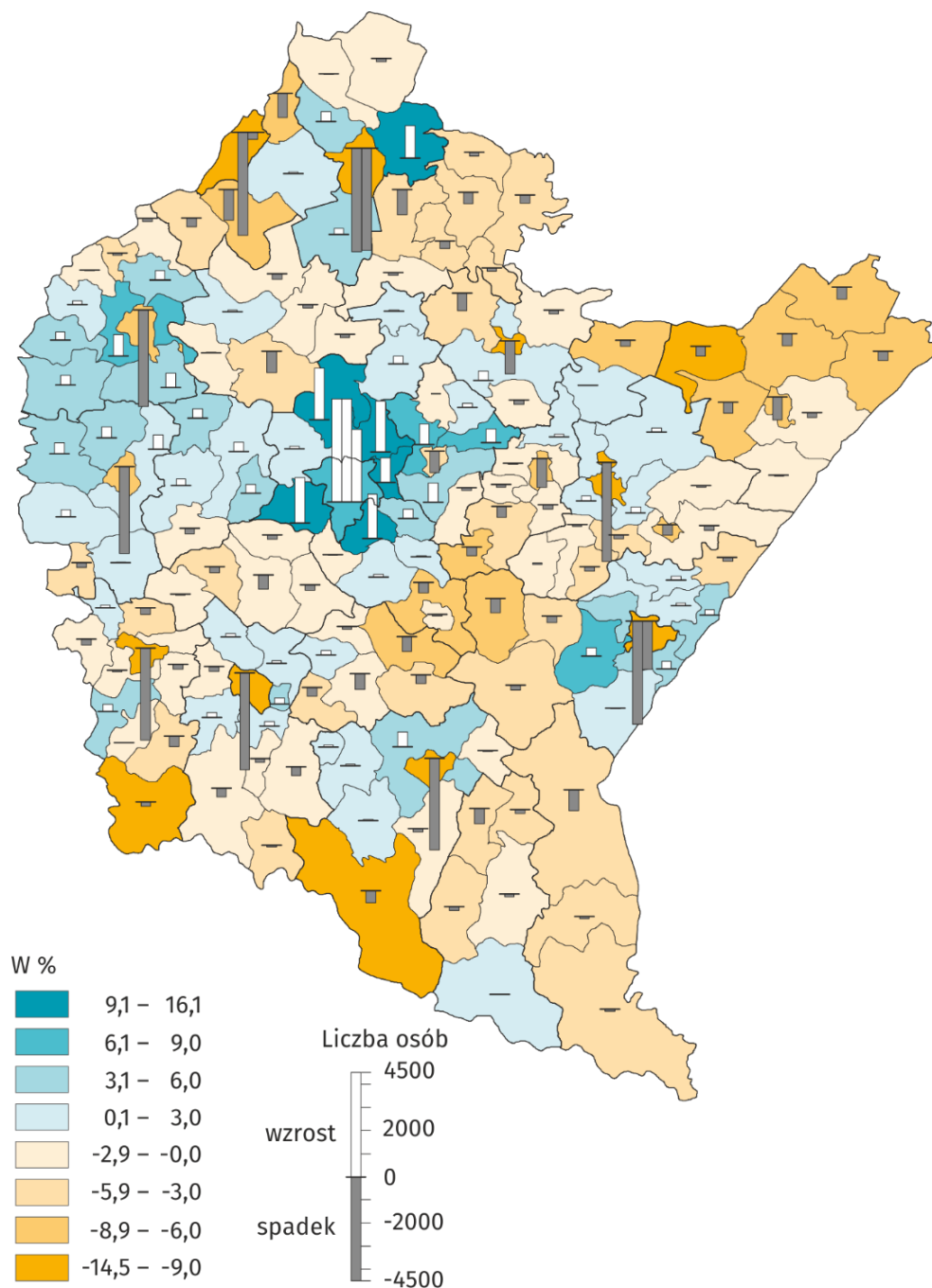
Zmiany demograficzne z wykorzystaniem prognoz

Według prognozy ludności gmin (mającej charakter eksperymentalny) opracowanej na lata 2017-2030, spośród 160 gmin województwa podkarpackiego do 2030 r. będzie miał miejsce spadek ludności w 98 z nich, w tym w 34 gminach ubytek ludności wyniesie powyżej 5%, a w 10 (przeważnie w miastach) powyżej 10%. Największy ubytek ludności przewiduje się dla miast: Stalowa Wola (o 14,5%), Jarosław (o 11,4%), Jasło (o 11,3%). Spadek ludności powyżej 10% przewiduje się również dla gminy Komańcza i miasta Przemyśl (po 10,7%), dla miasta Sanoka i gminy Krempna (po 10,5%), dla miasta Leżajsk (o 10,3%) oraz dla Tarnobrzega i gminy Stary Dzików (po 10,1%).

Województwo podkarpackie, na tle kraju, będzie miało stosunkowo niewielki odsetek gmin o znacznym spadku ludności. Ubytek ludności powyżej 5%, będzie dotyczył w województwie 21% gmin (w kraju 41%), a w województwie podlaskim i opolskim aż 72% gmin.

Zwiększenie liczby ludności na Podkarpaciu do 2030 r. prognozuje się dla 60 gmin, w tym powyżej 10% dla 4 gmin (Tyczyn o 16,1%, Pysznica o 13,0%, Głogów Małopolski o 11,3% i Trzebownik o 10,4%).

Mapa 9. Zmiana liczby ludności w latach 2017-2030



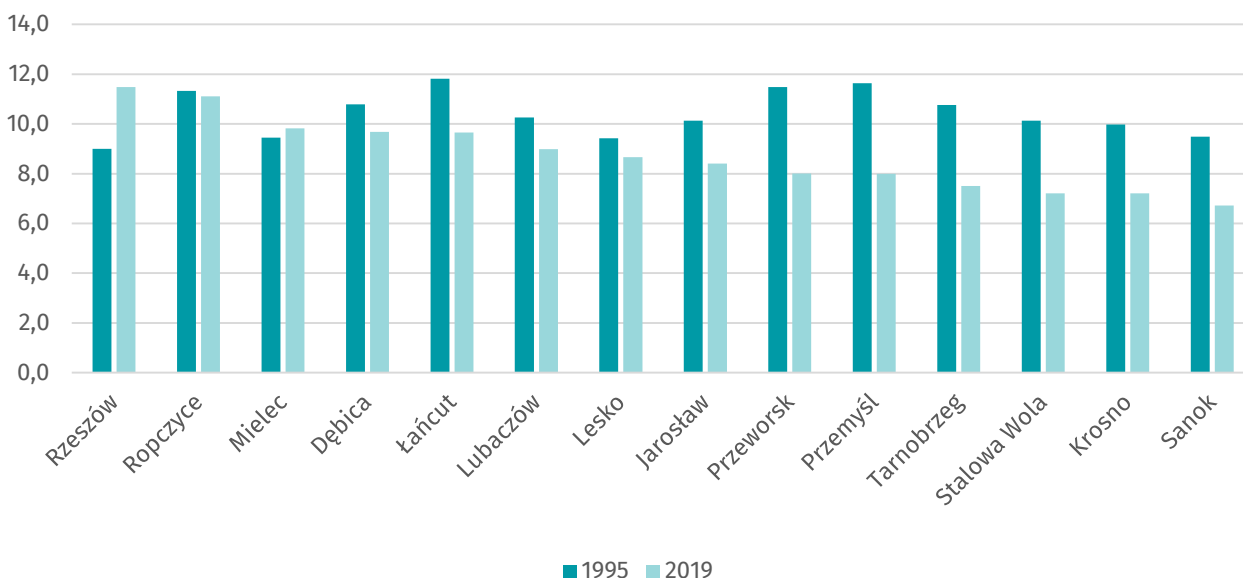
Wyniki prognozy ludności gmin wskazują, że liczba urodzeń będzie większa od liczby zgonów w 42 gminach. Gminy te będą skupione przede wszystkim w północnej części województwa. W 2030 r. dodatnie saldo migracji stałych wewnętrznych i zagranicznych wystąpi w 59 gminach.

Regionalne bieguny wzrostu w województwie podkarpackim

W latach 1995-2019 dodatnim przyrostem liczby ludności wśród miast będących regionalnymi biegunami wzrostu województwa podkarpackiego¹ odznaczał się Rzeszów oraz Ropczyce, przy czym wzrost liczby mieszkańców Rzeszowa wynikał również ze zmian administracyjnych. W pozostałych miastach liczba ludności zmniejszyła się, w tym najbardziej w Stalowej Woli, Przemyślu oraz Jarosławiu.

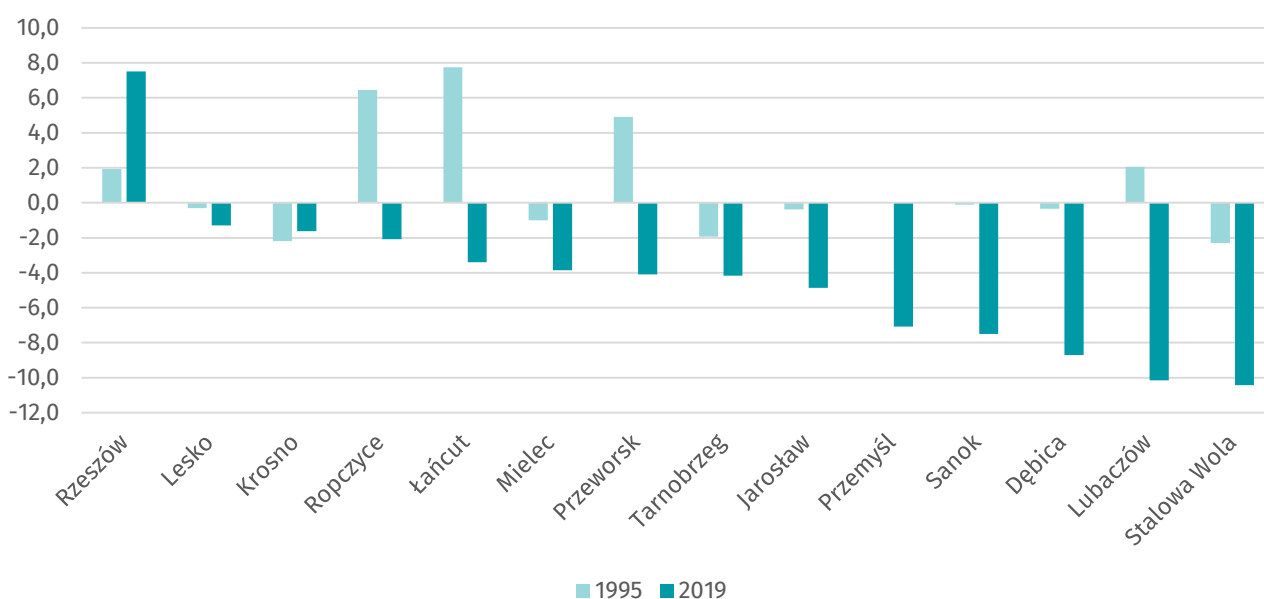
Najwyższym wskaźnikiem urodzeń żywych na 1000 ludności w 2019 r. charakteryzowały się Rzeszów (11,5) Ropczyce (11,1), oraz Mielec (9,8). Najniższe wartości wskaźnik ten przyjmował w Sanoku (6,7) oraz w Krośnie i Stalowej Woli (po 7,2). W porównaniu z 1995 rokiem wartość wskaźnika urodzeń żywych na 1000 ludności zwiększyła się w Rzeszowie (o 2,5 p.prom.) oraz Mielcu (o 0,4 p.prom.). Najwyższy spadek urodzeń żywych na 1000 ludności odnotowano natomiast w Przemyślu (o 3,6 p.prom.)

Wykres 8. **Urodzenia żywe na 1000 ludności w regionalnych biegunach wzrostu**



W 2019 roku jedynym regionalnym biegunem wzrostu województwa podkarpackiego, w którym saldo migracji wewnętrznych i zagranicznych na pobyt stały na 1000 ludności było dodatnie, był Rzeszów (7,5). Miastami, w których wskaźnik ten był najniższy były Stalowa Wola (-10,4), Lubaczów (-10,2) oraz Dębica (-8,7).

Wykres 9. **Saldo migracji wewnętrznych i zagranicznych na pobyt stały na 1000 ludności w regionalnych biegunach wzrostu**



¹ Do miast województwa podkarpackiego, które zostały zaliczone do regionalnych biegunów wzrostu województwa należą: Dębica, Jarosław, Krosno, Lesko, Lubaczów, Łańcut, Mielec, Przeworsk, Przemyśl, Ropczyce, Rzeszów, Tarnobrzeg, Sanok oraz Stalowa Wola.

Podsumowanie

Badane zmiany demograficzne wskazują, że sytuacja ludnościowa, zarówno w kraju, jak i na Podkarpaciu jest nadal trudna, a w najbliższej perspektywie nie należy oczekiwać znaczących zmian gwarantujących stabilny rozwój demograficzny. Obserwowana jest wciąż stosunkowo niska liczba urodzeń – ze względu na zdecydowanie niższą liczbę kobiet w wieku rozrodczym obecnie i prognozowaną w przyszłości. Dodatkowo niekorzystnie działa i będzie działać wysoka skala emigracji czasowej Polaków za granicę, zwłaszcza ludzi młodych w wieku produkcyjnym. Następuje proces starzenia się społeczeństwa, co potęgowane jest dodatkowo wzrostem przeciętnego trwania życia oraz niskim poziomem dzietności.

Zmniejszający się w strukturze ludności udział osób w wieku przedprodukcyjnym i produkcyjnym w przyszłości powodować będzie zmniejszanie się podaży pracy i utrudnienia w systemie zabezpieczenia społecznego w wyniku wzrostu liczby i odsetka osób w starszym wieku. Liczba pracujących powoli już spada. Z demografią na Podkarpaciu wiąże się więc problem zabezpieczenia społecznego. Nietrudno przewidzieć, co się będzie działo z wysokością emerytur, kiedy na jednego pracującego będzie przypadało coraz więcej niepracujących. System ubezpieczeń społecznych staje się coraz bardziej obciążony. Z biegiem lat będzie się na niego składało coraz mniej osób. Tymczasem obciążenia się nie zmniejszą, lecz wzrosną. Problemy z systemem emerytalnym nie są jedynymi wynikającymi ze starzenia się polskiego społeczeństwa. Drugim takim wyzwaniem, z jakim przyjdzie się zmierzyć w niedługim czasie, jest znaczący wzrost kosztów dla systemu opieki zdrowotnej oraz sposób zarządzania nim, a także wzrost kosztów systemu opieki społecznej i zwiększenie zapotrzebowania na usługi dedykowane osobom starszym.

Długość życia kobiet i mężczyzn na Podkarpaciu to cecha, która powinna być podtrzymywana w dłuższej perspektywie i powinna być mocno wykorzystywana w promowaniu województwa, jako miejsca zamieszkania, głównie ze względu na walory środowiska przyrodniczego, sprzyjające długiemu życiu.

Relatywnie wysoka gęstość zaludnienia w województwie, przy wysokim udziale mieszkańców wsi i struktura ludności, dają szansę na zachowanie tożsamości kulturowej mieszkańców obszarów wiejskich, co jest ważne dziś, a będzie nabierać jeszcze większego znaczenia w coraz bardziej zurbanizowanym świecie. Może to być ważny atut Podkarpacia jako regionu charakteryzującego się „lokalnością” na tle innych regionów, tracących swoje specyficzne cechy na rzecz procesów globalnych. Warunkiem zachowania walorów „wiejskości” Podkarpacia jest skuteczne wdrażanie koncepcji wielofunkcyjnego rozwoju obszarów wiejskich.

Niekorzystne skutki procesów demograficznych na Podkarpaciu to ujemne saldo migracji i dalsze wyludnienie się terenów peryferyjnie położonych (z dominacją obszarów wiejskich). Zahamowanie tych tendencji będzie wymagać bardziej skutecznego niż dotąd stosowania instrumentów polityki rozwoju lokalnego i regionalnego, wspierających te lokalne środowiska, które w największym stopniu są zagrożone marginalizacją gospodarczą i społeczną.

Wybrane dane demograficzne według powiatów w województwie podkarpackim

WYSZCZEGÓLNIENIE	Stan ludności w tys. (na dzień 31 XII)		Przyrost naturalny na 1000 ludności (na dzień 31 XII)		Mediana wieku		Współczynnik dynamiki demograficznej		Wskaźnik obciążenia demograficznego osobami starszymi		Saldo migracji zagranicznych w osobach	
	1995	2019	1995	2019	1995	2019	1995	2019	1995	2019	1995	2019
Podkarpackie	2097,3	2127,2	3,4	0,3	31,3	40,3	1,37	1,03	16,9	24,9	-770	512
Powiat bieszczadzki	21,8	21,7	5,8	-1,9	29,6	41,2	1,79	0,82	11,0	23,3	-5	-11
Powiat brzozowski	65,6	65,6	2,8	0,9	30,7	39,6	1,25	1,09	20,4	24,0	4	10
Powiat dębicki	131,2	135,3	4,8	1,8	30,1	39,4	1,60	1,21	15,1	23,2	-19	-18
Powiat jarosławski	122,7	120,2	3,0	-0,3	31,5	40,2	1,29	0,97	18,2	24,7	22	48
Powiat jasielski	114,9	113,5	3,6	-1,0	31,5	41,3	1,37	0,90	17,3	25,0	7	28
Powiat kolbuszowski	59,7	62,2	5,2	-0,1	29,5	39,5	1,57	0,99	18,5	22,1	-132	11
Powiat krośnieński	107,5	112,3	3,6	0,0	31,9	40,2	1,34	1,00	19,7	24,9	1	36
Powiat leski	28,6	26,4	4,1	-1,1	32,7	42,0	1,55	0,89	14,2	26,2	-5	16
Powiat leżajski	68,8	69,4	4,7	0,4	30,3	40,2	1,55	1,05	16,9	24,1	-85	1
Powiat lubaczowski	58,5	55,2	3,3	-1,5	30,9	41,0	1,32	0,85	18,9	24,9	-2	22
Powiat łańcucki	76,4	81,0	4,2	1,7	32,1	39,3	1,43	1,18	20,7	25,2	1	23
Powiat mielecki	134,1	136,7	3,7	1,2	30,8	40,0	1,44	1,13	16,0	24,9	-133	55
Powiat niżański	66,5	66,6	4,2	-0,4	30,9	40,5	1,42	0,96	18,9	22,6	-22	17
Powiat przemyski	71,4	74,1	4,1	-0,3	30,3	39,4	1,41	0,96	20,0	21,9	1	18
Powiat przeworski	79,8	78,4	2,4	0,1	32,1	39,9	1,22	1,01	22,0	24,4	3	13
Powiat ropczycko-sędziszowski	70,2	74,5	5,1	2,2	29,6	38,6	1,56	1,24	16,8	22,7	-10	41
Powiat rzeszowski	163,2	169,4	3,3	2,2	31,3	38,9	1,32	1,24	20,0	22,5	-42	48
Powiat sanocki	95,2	94,4	2,5	-1,6	31,4	41,4	1,29	0,83	15,3	25,8	4	28
Powiat stalowowlowski	115,0	106,0	3,5	-1,8	31,9	42,3	1,44	0,82	14,7	28,2	-134	-89
Powiat strzyżowski	62,1	61,4	3,1	0,3	31,4	40,3	1,30	1,03	20,0	24,1	-21	14
Powiat tarnobrzegi	55,3	53,0	2,8	-1,7	31,2	41,4	1,30	0,84	16,1	25,1	-8	5
Powiat m. Krosno	49,3	46,3	1,7	-3,0	33,4	43,3	1,20	0,71	13,1	31,9	-20	11
Powiat m. Przemysł	68,8	60,7	0,8	-3,0	33,6	43,8	1,07	0,73	15,5	31,3	30	30
Powiat m. Rzeszów	160,3	196,2	1,8	3,3	32,5	39,1	1,26	1,40	12,2	26,0	-167	147
Powiat m. Tarnobrzeg	50,7	46,7	4,9	-2,4	31,8	44,5	1,82	0,76	9,3	30,9	-38	8

Urząd Statystyczny w Rzeszowie

ul. Jana III Sobieskiego 10

35-959 Rzeszów

tel.: 17 853 52 10, 17 853 52 19

faks: 17 853 51 57

e-mail: sekretariatusrze@stat.gov.pl



rzeszow.stat.gov.pl



[@Rzeszow_STAT](https://twitter.com/Rzeszow_STAT)



[@GlownyUrzadStatystyczny](https://www.facebook.com/GlownyUrzadStatystyczny)

Opracowanie merytoryczne:

Podkarpacki Ośrodek Badań Regionalnych

Agnieszka Skarbowska, Wojciech Ingot, Irena Trzyna

Osoba do kontaktu z mediami:

Angelika Koprowicz

Tel. 17 853 52 10 w. 219

e-mail: a.koprowicz@stat.gov.pl

Powiązane opracowania

[Ludność. Stan i struktura oraz ruch naturalny w przekroju terytorialnym w 2019 r.](#)

[Prognoza ludności gmin na lata 2017-2030 \(opracowanie eksperymentalne\)](#)

[Trwanie życia w 2019 r.](#)

[Informacja o rozmiarach i kierunkach czasowej emigracji z Polski w latach 2004-2017](#)

[Atlas demograficzny Polski](#)

[Stan, ruch naturalny i migracje ludności w województwie podkarpackim w 2019 r.](#)

[Prognoza demograficzna na lata 2014-2050 dla województwa podkarpackiego](#)

[Przemiany demograficzne w województwie podkarpackim w latach 2008-2012](#)

Temat dostępny w bazach danych

[Bank Danych Lokalnych](#)

[Dziedzinowe Bazy Wiedzy](#)

Ważniejsze pojęcia dostępne w słowniku

[Pojęcia stosowane w statystyce publicznej](#)