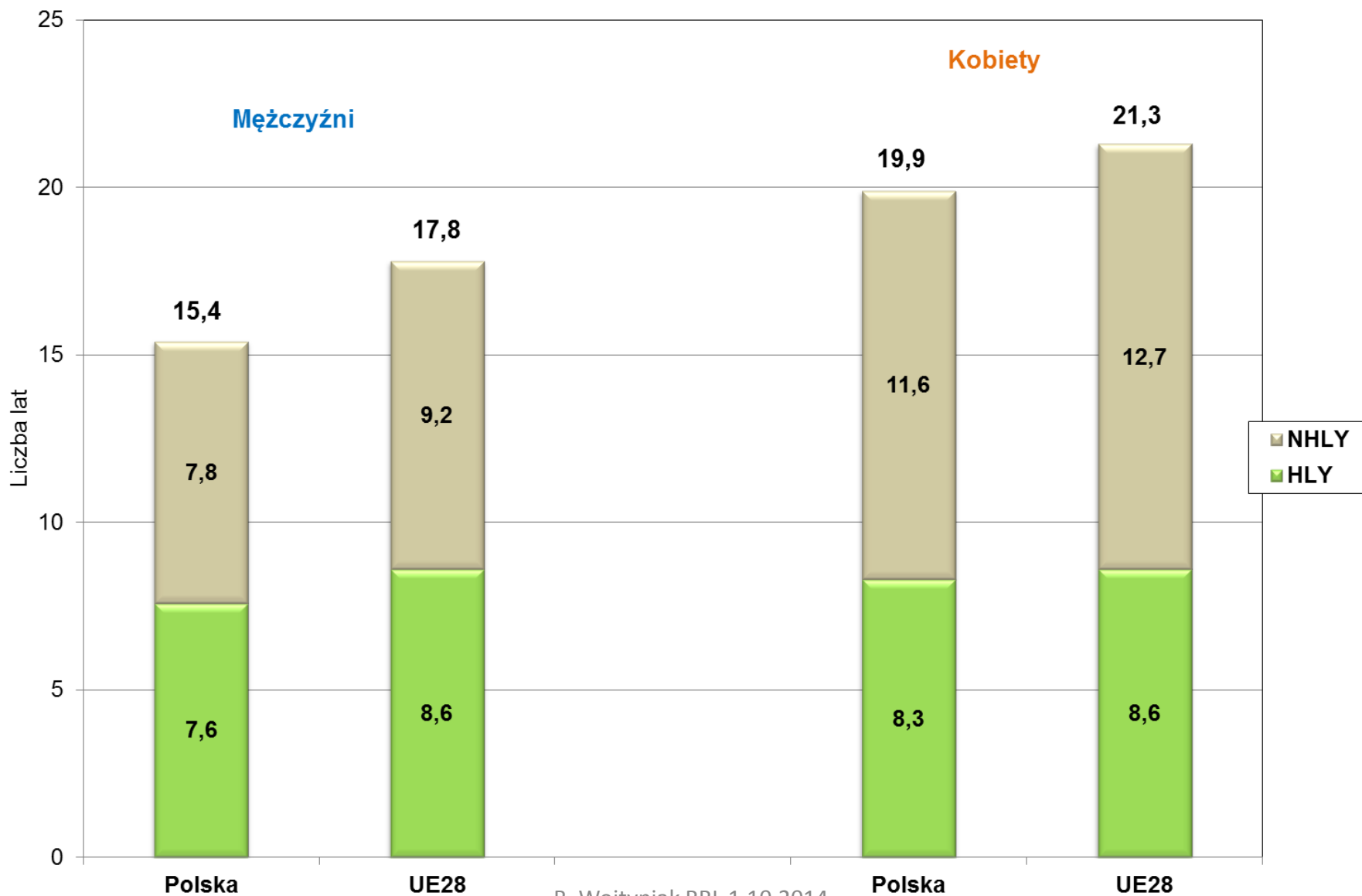


Bogdan Wojtyniak
Narodowy Instytut Zdrowia Publicznego
- Państwowy Zakład Higieny

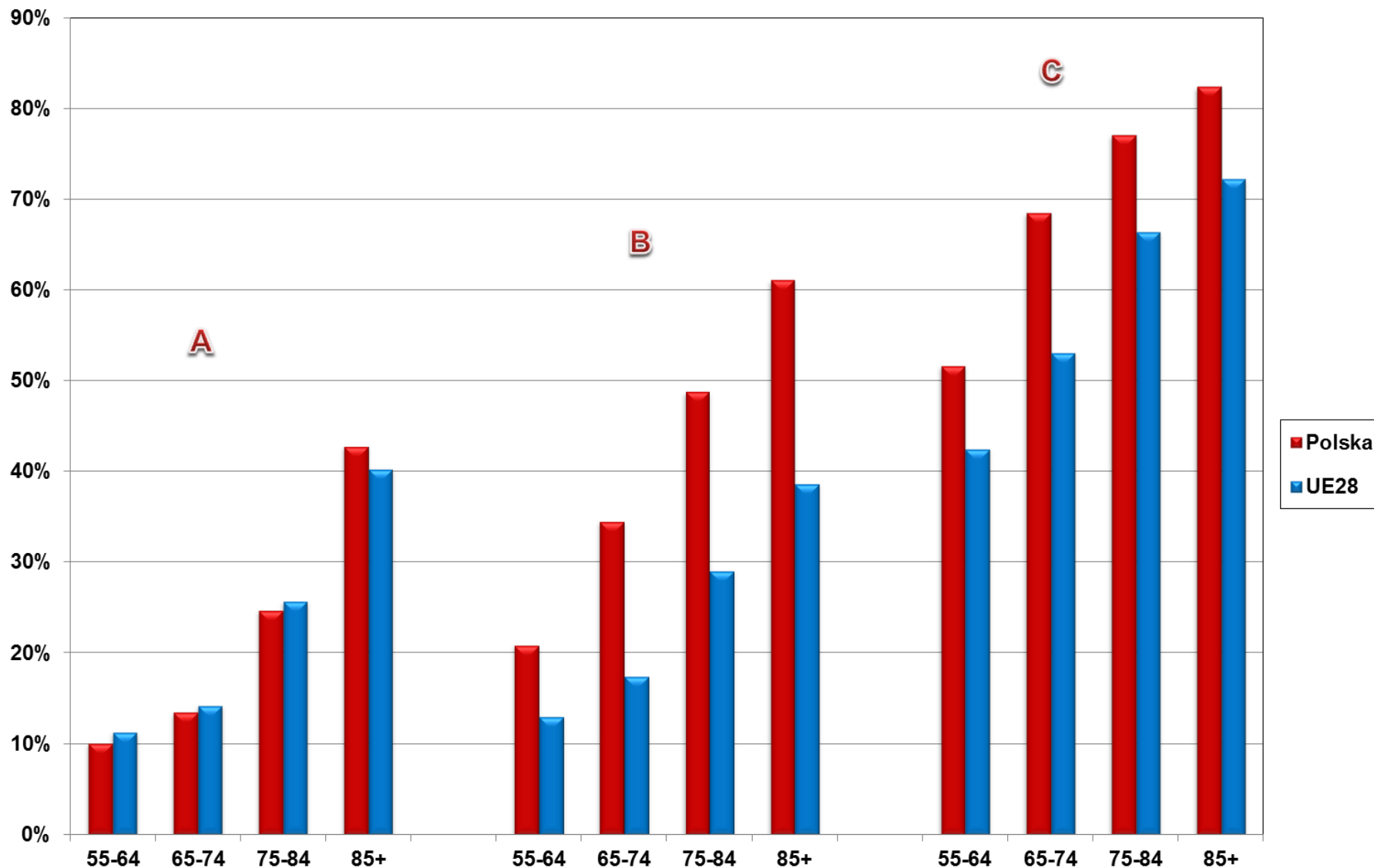
Wyzwania społeczno-gospodarcze związane ze starzejącym się społeczeństwem – problemy stanu zdrowia

**KONFERENCJA JUBILEUSZOWA
RZĄDOWEJ RADY LUDNOŚCIOWEJ
Warszawa, 1października 2014**

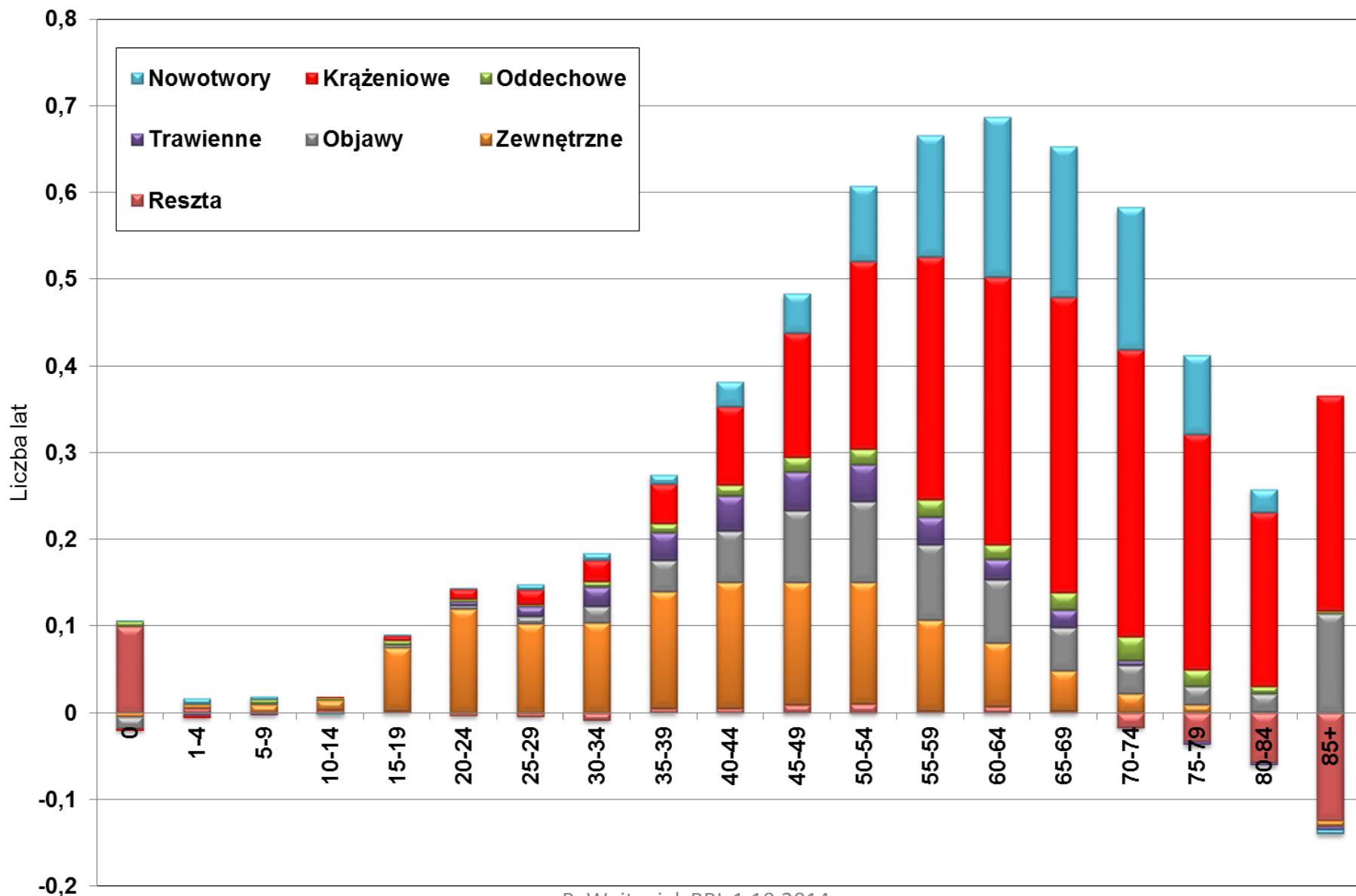
Oczekiwana dalsza długość ogółem oraz życia w zdrowiu (bez ograniczonej sprawności, HLY) osób w wieku 65 lat w Polsce i przeciętna dla UE28, 2011 r. (dane Eurostat)



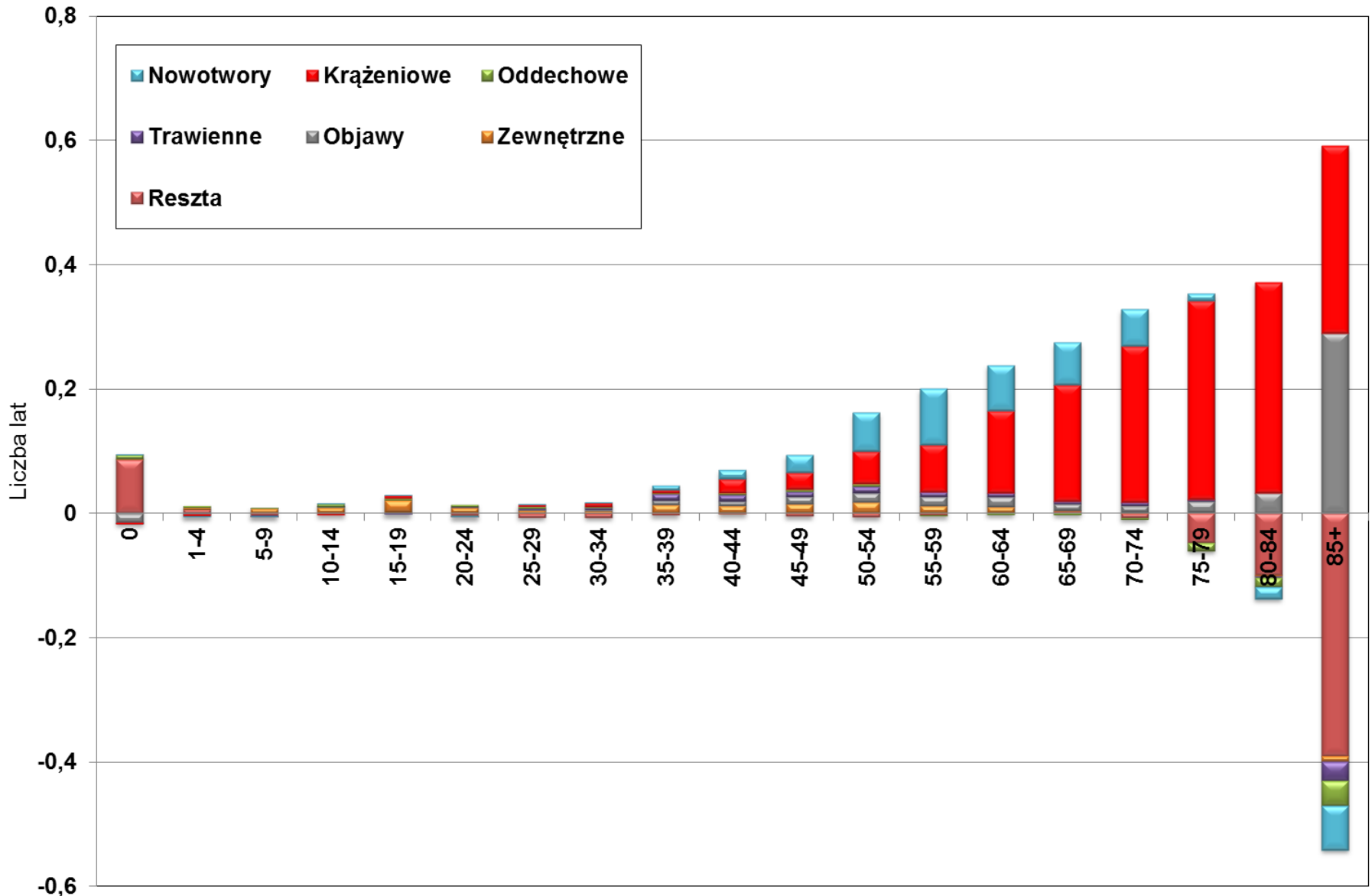
Odsetek ludności w grupach wieku 55 lat i powyżej mającej długotrwałe poważne ograniczenie wykonywania czynności z powodów zdrowotnych (A), oceniającej swój stan zdrowia jako zły lub bardzo zły (B), mającej długotrwałą chorobę lub problem zdrowotny (C), 2012 r. (dane Eurostat EU SILC)



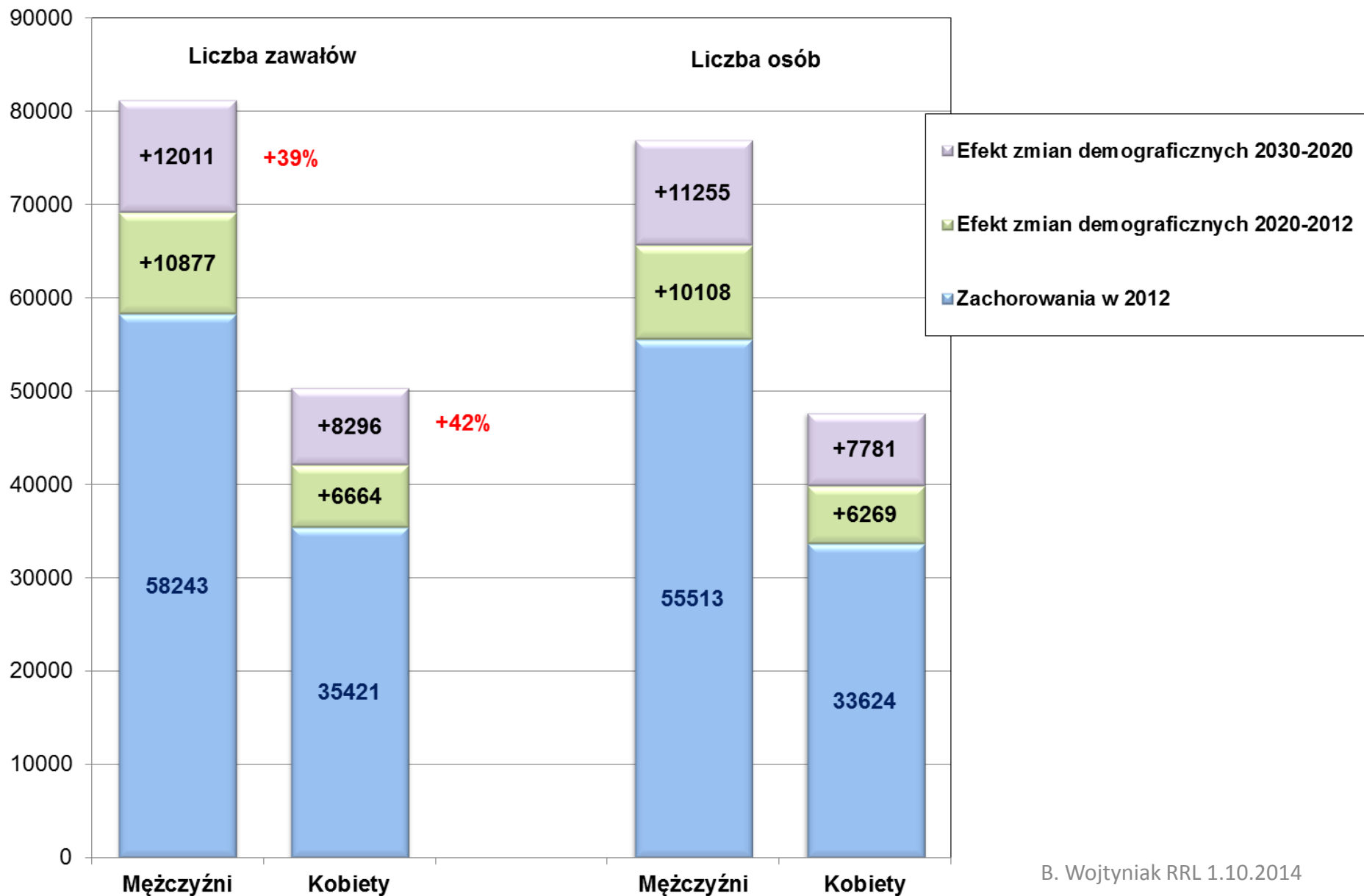
Choroby/przyczyny zgonów odpowiedzialne za krótszą długość życia MĘŻCZYZN w Polsce niż w Niemczech wg wieku, 2011 r. (obliczenia własne)



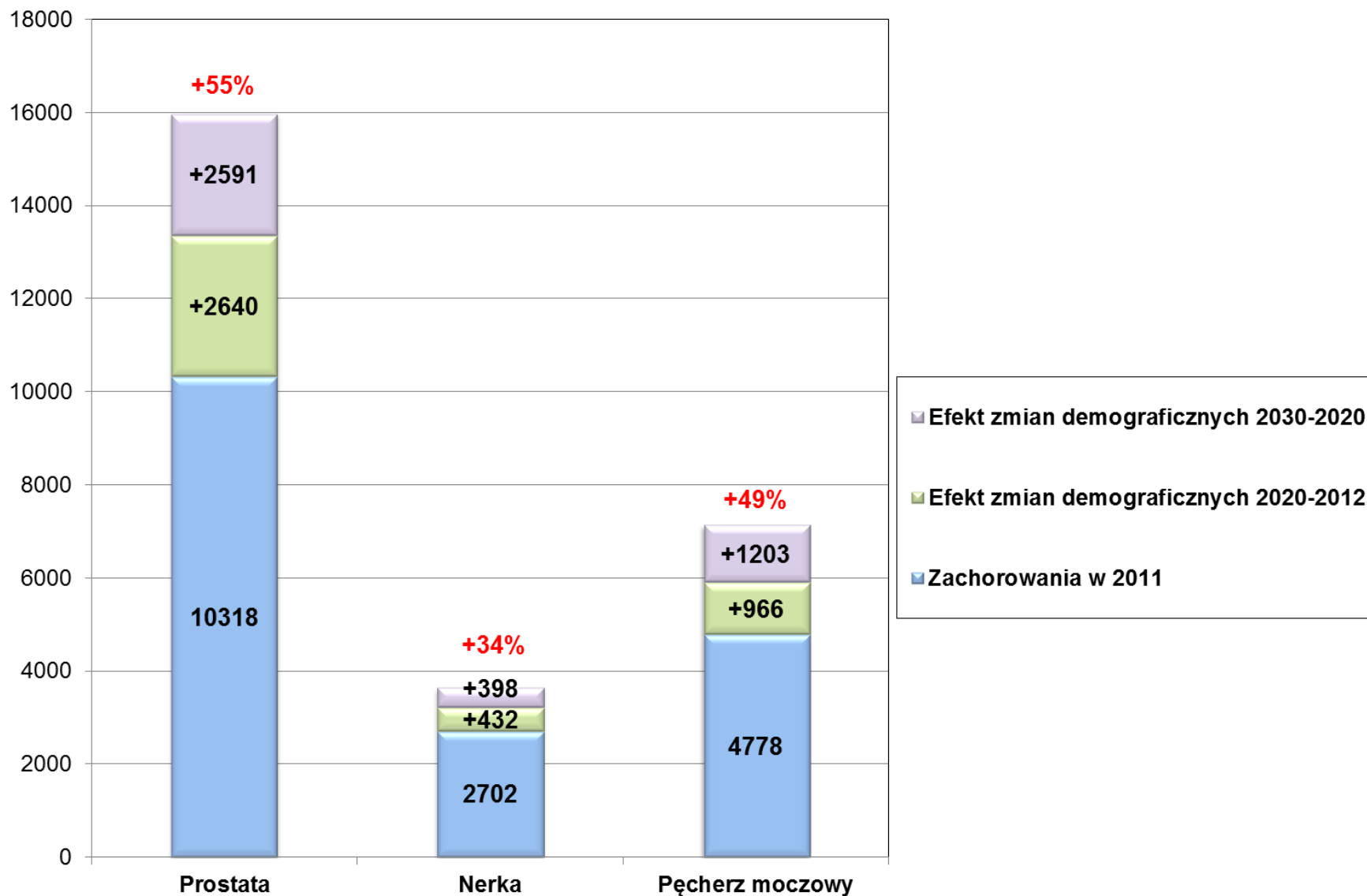
Choroby/przyczyny zgonów odpowiedzialne za krótszą długość życia KOBIEC w Polsce niż w Niemczech wg wieku, 2011 r. (obliczenia własne)



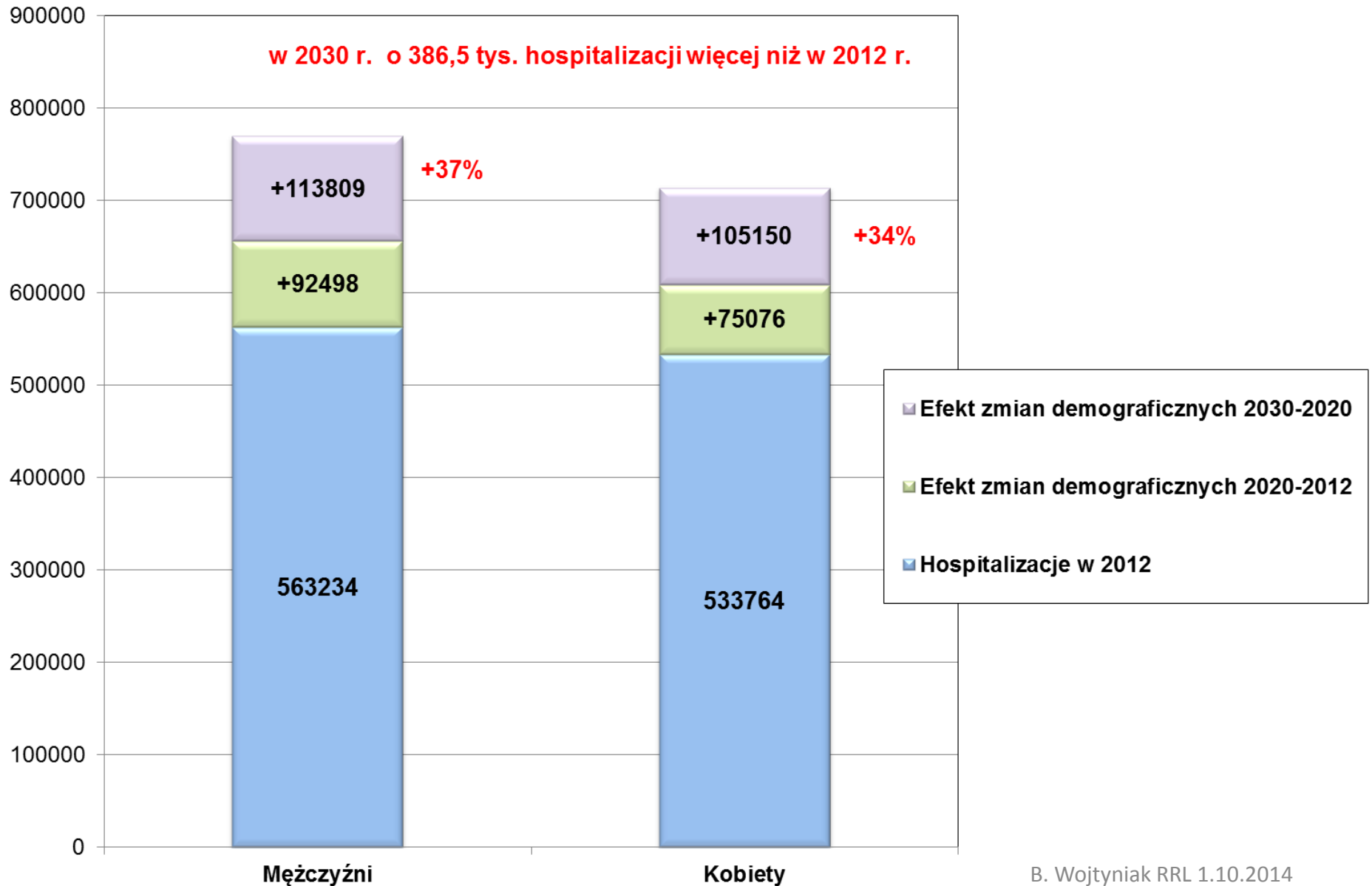
Liczba dodatkowych przypadków zawału serca oraz osób z zawałem w latach 2020 i 2030 w wyniku zmian struktury wieku ludności Polski przy poziomie zachorowalności w grupach wieku jak w latach 2009-2012 – (obliczenia własne, prognoza ludności wg GUS 2014)



Liczba dodatkowych zachorowań MĘŻCZYŹN na nowotwór złośliwy prostaty, nerki i pęcherza moczowego w latach 2020 i 2030 w wyniku zmian struktury wieku przy poziomie zachorowalności w grupach wieku jak w roku 2011 (dane o zachorowaniach Krajowy Rejestr Nowotworów, prognoza ludności wg GUS 2014)

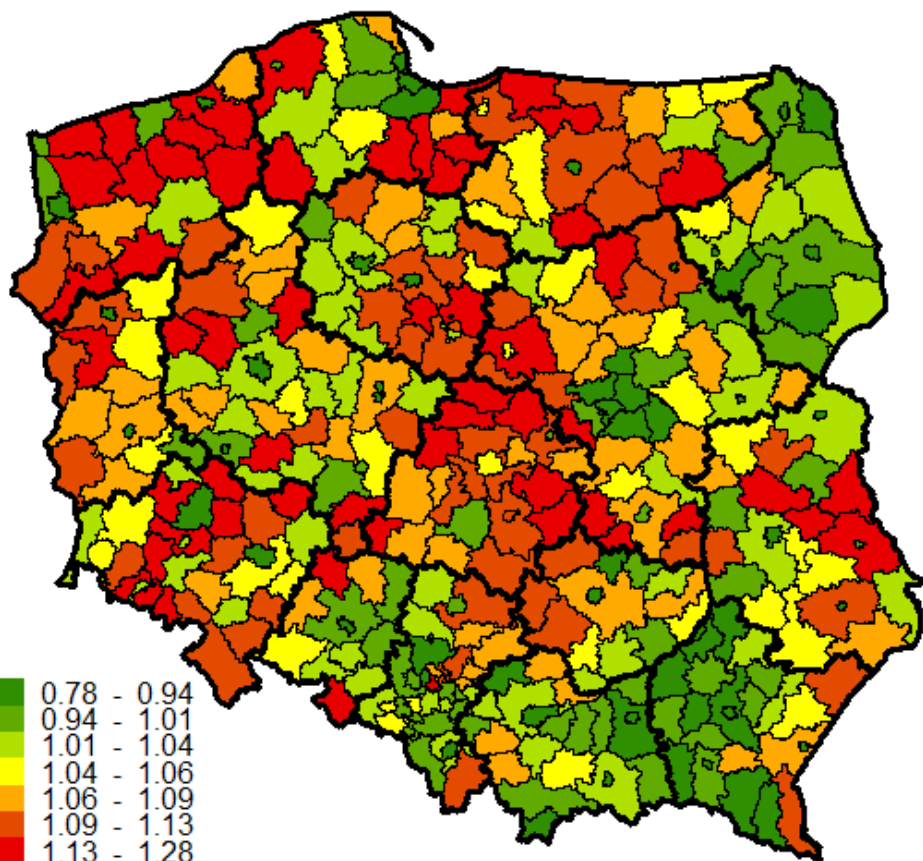


Liczba dodatkowych przypadków hospitalizacji z powodu chorób układu krążenia w latach 2020 i 2030 w wyniku zmian struktury wieku ludności Polski przy częstości hospitalizacji w grupach wieku jak w roku 2012 – (obliczenia własne, prognoza ludności wg GUS 2014)

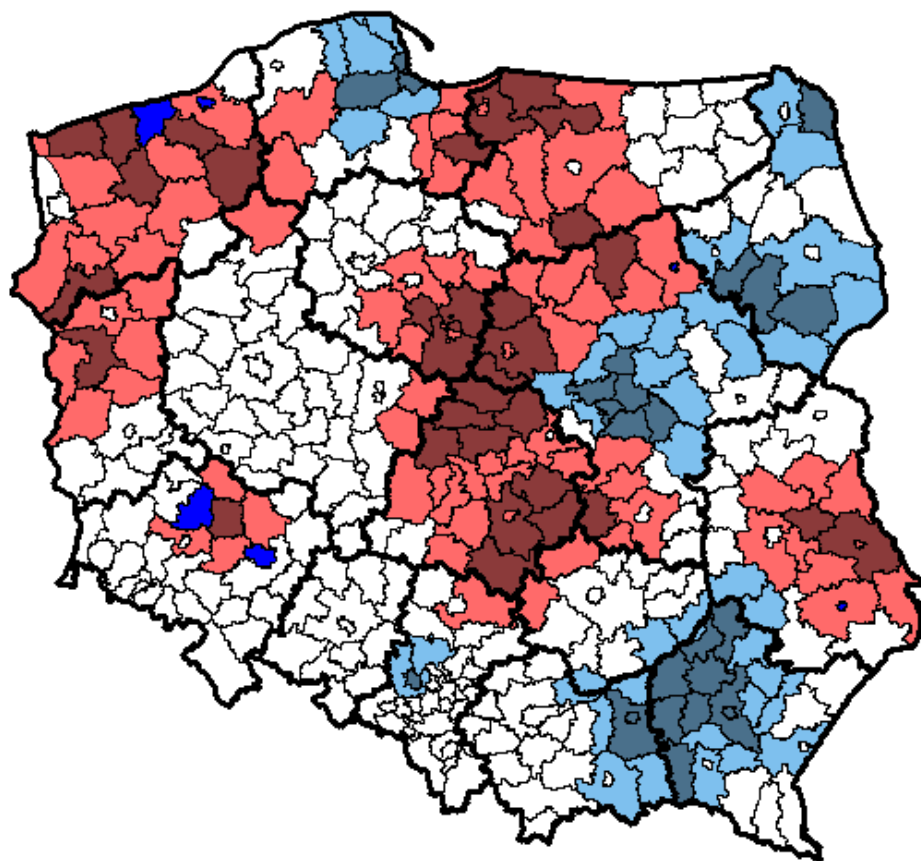


Umieralność mężczyzn w wieku 65 lat i więcej z powodu ogółu przyczyn wg powiatu zamieszkania w latach 2010-2012 – (A) standaryzowany wskaźnik umieralności, (B) – skupienia powiatów o niskich i wysokich wartościach wskaźnika wg statystyki Morana

A



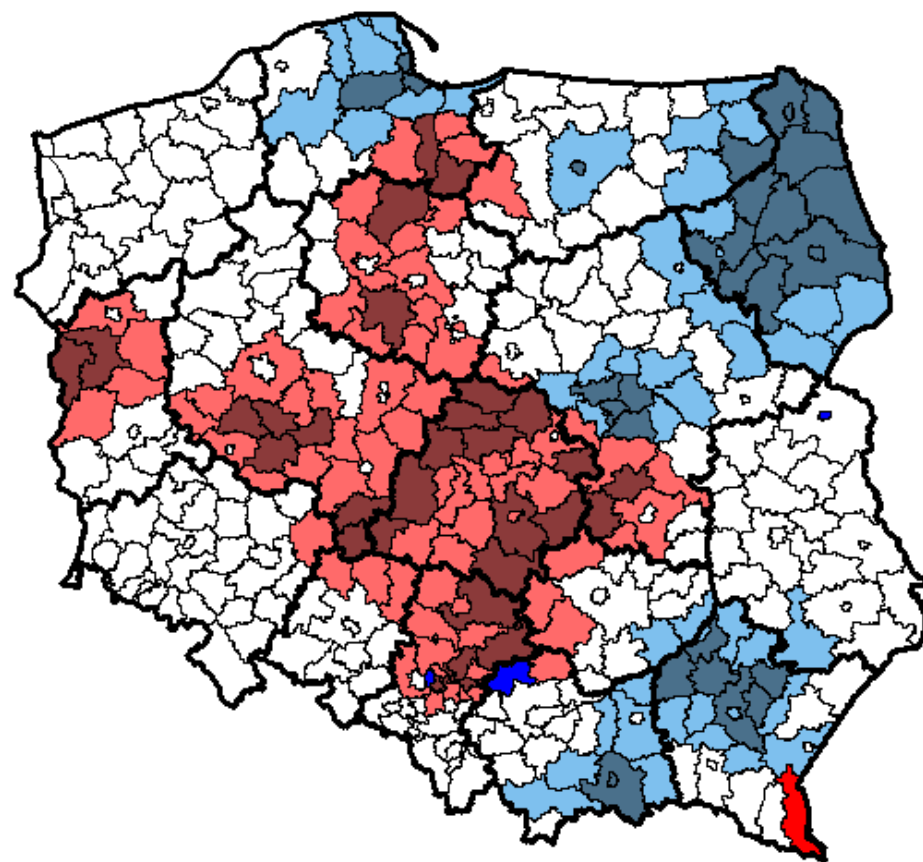
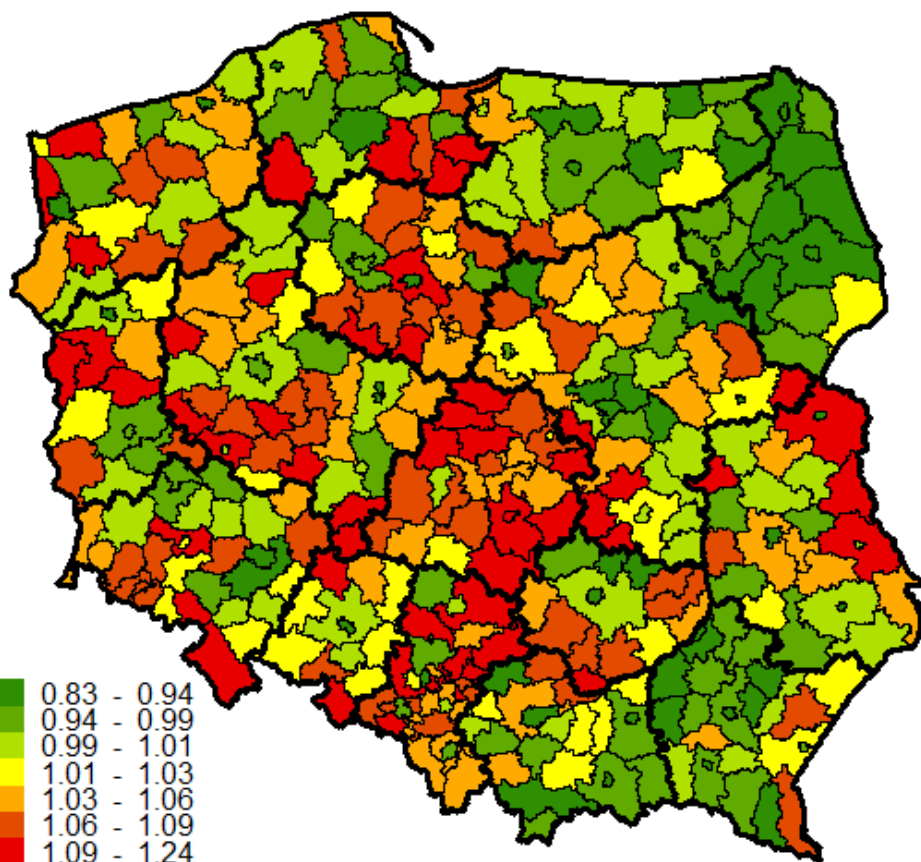
B



Umieralność kobiet w wieku 65 lat i więcej z powodu ogółu przyczyn wg powiatu zamieszkania w latach 2010-2012 – (A) standaryzowany wskaźnik umieralności, (B) – skupienia powiatów o niskich i wysokich wartościach wskaźnika wg statystyki Morana

A

B



0.83 - 0.94
0.94 - 0.99
0.99 - 1.01
1.01 - 1.03
1.03 - 1.06
1.06 - 1.09
1.09 - 1.24

**BARDZO DZIĘKUJĘ ZA
UWAGĘ**